



แผนปฏิบัติการ ประจำปีงบประมาณ พ.ศ.2561

งานประกันคุณภาพ สำนักส่งเสริมวิชาการและงานทะเบียน
มหาวิทยาลัยราชภัฏนครสวรรค์

ได้รับความเห็นชอบจากคณะกรรมการประจำสำนัก
ในคราวประชุม ครั้งที่ 1/2561 วันที่ 10 มกราคม 2561

บทที่ 1

บทนำ

1. ประวัติ ความเป็นมาและสภาพปัจจุบัน

มหาวิทยาลัยราชภัฏนครสวรรค์เป็นมหาวิทยาลัยที่เปิดสอนเพื่อเปิดโอกาสทางการศึกษาให้กับท้องถิ่นและพัฒนาระบบการเรียนการสอนให้มีคุณภาพสู่มาตรฐานสากล สร้างความรู้และนวัตกรรม นำปรัชญาเศรษฐกิจพอเพียงไปสู่การปฏิบัติทั้งระดับปัจเจกบุคคล ชุมชน องค์กรและภาคการผลิต ให้บริการวิชาการถ่ายทอดเทคโนโลยีที่มีคุณภาพ ให้เกิดการพัฒนายั่งยืนของท้องถิ่นไทย พื้นฟูและสืบสานคุณค่าความหลากหลายของวัฒนธรรมไทยที่เป็นวิถีชีวิตประเพณี มีค่านิยมที่ดีงามมีภูมิปัญญาท้องถิ่นและสิ่งแวดล้อมท้องถิ่นรวมถึงเพิ่มศักยภาพและบุคลากรทางการศึกษาให้มีคุณภาพมาตรฐาน โดยมีระบบบริหารจัดการแบ่งส่วนงานในการกำกับควบคุมดูแลทั้งหมด 5 คณะและ 5 สำนัก/สถาบัน

สำนักส่งเสริมวิชาการและงานทะเบียน มหาวิทยาลัยราชภัฏนครสวรรค์ ได้ก่อตั้งขึ้นเมื่อ พ.ศ. 2518 ตามโครงสร้างของพระราชบัญญัติวิทยาลัยครู โดยมีชื่อว่า “ฝ่ายทะเบียนและวัดผล” ต่อมาภารกิจเพิ่มขึ้น จึงได้จัดตั้งเป็น สำนักส่งเสริมวิชาการ ตามพระราชบัญญัติวิทยาลัยครู (ฉบับที่ 2) พ.ศ. 2527 ตามมาตรา 7 ต่อมาเมื่อมีพระราชบัญญัติสถาบันราชภัฏนครสวรรค์ พ.ศ. 2538 และประกาศสำนักงานสภาสถาบันราชภัฏ เรื่อง หลักเกณฑ์การแบ่งส่วนราชการสถาบันราชภัฏ ประกาศ ณ วันที่ 25 ตุลาคม พ.ศ. 2538 สถาบันราชภัฏนครสวรรค์ จึงได้แบ่งส่วนราชการเป็น “**สำนักส่งเสริมวิชาการ**”

ในปี พ.ศ. 2548 ได้มีการเปลี่ยนแปลงจากสถาบันราชภัฏนครสวรรค์ มาเป็นมหาวิทยาลัยราชภัฏนครสวรรค์ จึงมีการแบ่งส่วนราชการใหม่เป็น “**สำนักงานส่งเสริมวิชาการและงานทะเบียน**” ตามกฎกระทรวงจัดตั้งส่วนราชการในมหาวิทยาลัยราชภัฏนครสวรรค์ กระทรวงศึกษาธิการ พ.ศ. 2548 ณ วันที่ 1 มีนาคม พ.ศ.2548 ซึ่งปรากฏในราชกิจจานุเบกษา เล่ม 122 ตอนที่ 20 ก วันที่ 8 มีนาคม 2548 และมีการแบ่งส่วนราชการเป็นไปตามประกาศกระทรวงศึกษาธิการ เรื่องการแบ่งส่วนราชการในมหาวิทยาลัยราชภัฏนครสวรรค์ พ.ศ. 2549 โดยให้แบ่งส่วนราชการเป็นสำนักงานผู้อำนวยการ ซึ่งประกาศ ณ วันที่ 23 มิถุนายน พ.ศ. 2549 ปรากฏในราชกิจจานุเบกษา เล่ม 123 ตอนที่ 74 ง วันที่ 3 สิงหาคม 2549 และสภามหาวิทยาลัยราชภัฏนครสวรรค์ ในการประชุมครั้งที่ 12 /2549 วันที่ 30 พฤศจิกายน 2549 และครั้งที่ 13/2549 วันที่ 27 ธันวาคม 2549 เห็นชอบโครงสร้างการแบ่งส่วนราชการภายในมหาวิทยาลัยของสำนักส่งเสริมวิชาการและงานทะเบียน โดยแบ่งออกเป็น 4 กลุ่มงาน ได้แก่ กลุ่มงานบริหารสำนักงานผู้อำนวยการ กลุ่มงานทะเบียนและประมวลผล กลุ่มงานส่งเสริมวิชาการและสำนักงานบัณฑิตวิทยาลัย มีหน้าที่ในการรับผิดชอบ งานรับนักศึกษา งานทะเบียน งานประมวลผล งานหลักสูตร งานแผนการเรียน และบัณฑิตศึกษา เป็นต้น

โดยขึ้นตรงกับรองอธิการบดีฝ่ายวิชาการ มีโครงสร้างการบริหารงานภายใน ตามมติสภามหาวิทยาลัย ราชภัฏนครสวรรค์ ในการประชุมครั้งที่ 12 /2549 วันที่ 30 พฤศจิกายน 2549 และครั้งที่ 13/2549 วันที่ 27 ธันวาคม 2549

ปี พ.ศ. 2558 สภามหาวิทยาลัยราชภัฏนครสวรรค์ มีมติเห็นชอบประกาศให้จัดตั้ง **“บัณฑิตวิทยาลัย”** เป็นส่วนงานภายในมหาวิทยาลัยที่มีฐานะเทียบเท่าคณะ แยกออกจากสำนักส่งเสริมวิชาการและงานทะเบียน ในคราวประชุมครั้งที่ 4/2558 วันที่ 26 มีนาคม พ.ศ. 2558 ซึ่งเป็นไปตาม ประกาศคณะกรรมการการอุดมศึกษา เรื่องหลักเกณฑ์การจัดตั้งส่วนงานภายในของสถาบันอุดมศึกษา พ.ศ. 2555 และข้อบังคับมหาวิทยาลัยราชภัฏนครสวรรค์ ว่าด้วยส่วนงานภายในที่จัดตั้งขึ้นตามพระราชบัญญัติการบริหารส่วนงานภายในของสถาบันอุดมศึกษา พ.ศ. 2550 ของมหาวิทยาลัยราชภัฏนครสวรรค์ พ.ศ. 2554

จากมติสภามหาวิทยาลัย ส่งผลให้สำนักส่งเสริมวิชาการและงานทะเบียน มีโครงสร้างการแบ่งส่วนราชการ และโครงสร้างการบริหารงาน ในปัจจุบันเพียง 3 กลุ่มงาน

2. ปรัชญา

ส่งเสริมวิชาการ รักษามาตรฐาน บริการด้วยน้ำใจ

3. วิสัยทัศน์

สำนักส่งเสริมวิชาการและงานทะเบียนเป็นองค์กรที่ทันสมัย ให้บริการถูกต้อง รวดเร็ว

4. พันธกิจ

1. ส่งเสริมการจัดการศึกษาของมหาวิทยาลัยทั้งในระดับปริญญาตรีและบัณฑิตศึกษา
2. พัฒนาการบริการวิชาการ ระบบงานทะเบียนและประมวลผลการศึกษาให้มีประสิทธิภาพ

5. ภารกิจ

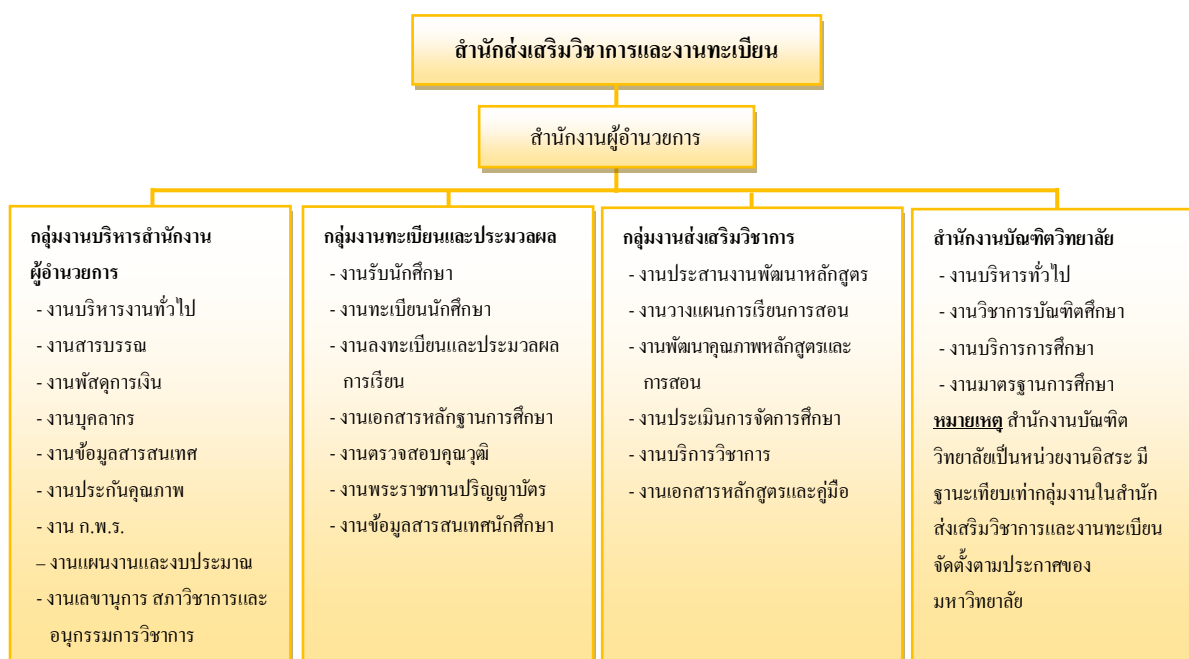
1. ส่งเสริมการจัดการหลักสูตรระดับปริญญาตรีและบัณฑิตศึกษาให้เป็นไปตามเกณฑ์มาตรฐานระดับอุดมศึกษา
2. ดำเนินงานด้านงานทะเบียนและประมวลผล
3. ให้บริการด้านวิชาการแก่นักศึกษา คณาจารย์ และบุคคลทั่วไป
4. ดำเนินงานด้านการประกันคุณภาพ

6. โครงสร้างการบริหารงานและแบ่งส่วนราชการ ของสำนักส่งเสริมวิชาการและงานทะเบียน

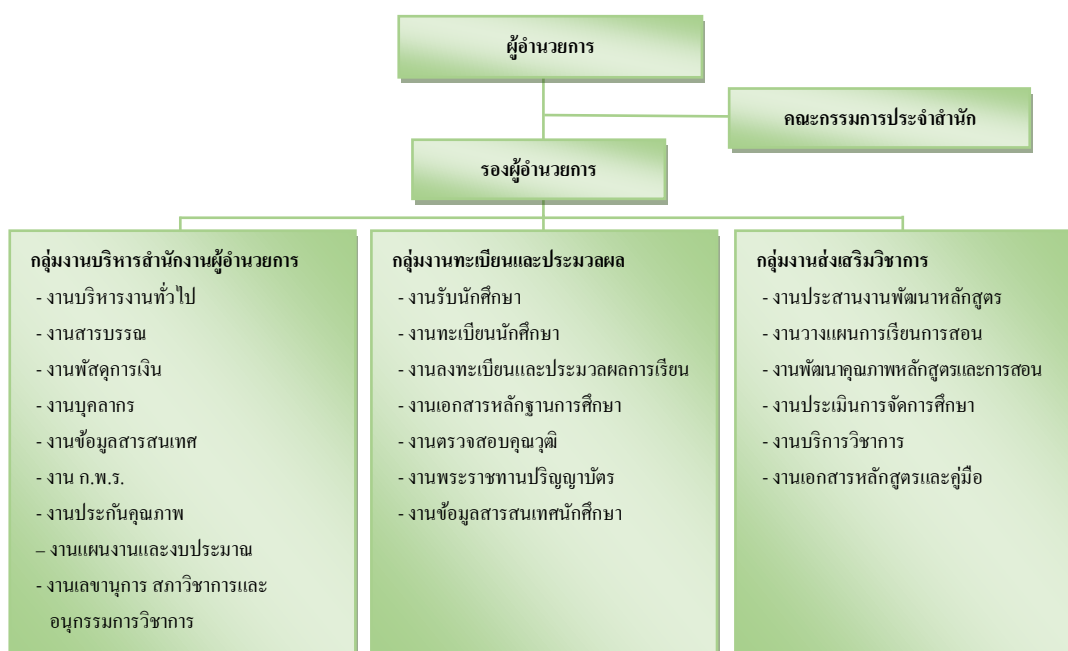
โครงสร้างการบริหารงาน
(ตามมติสภามหาวิทยาลัยฯ ในการประชุมครั้งที่ 12 /2549 วันที่ 30 พฤศจิกายน 2549)



โครงสร้างการแบ่งส่วนราชการ



โครงสร้างการบริหารงานปัจจุบัน (ภายหลังสภามหาวิทยาลัยฯ มีมติจัดตั้งบัณฑิตวิทยาลัย)



โครงสร้างการแบ่งส่วนราชการปัจจุบัน (ภายหลังสภามหาวิทยาลัยฯ มีมติจัดตั้งบัณฑิตวิทยาลัย)



7. ทำเนียบผู้บริหาร คณะกรรมการประจำสำนักฯ และบุคลากร

7.1 รายชื่อผู้บริหาร

1.อาจารย์ปราณี เนรมิต	ผู้อำนวยการสำนัก
2.อาจารย์ ดร.บัณฑิตา อินสมบัติ	รองผู้อำนวยการสำนัก
3.อาจารย์ชนพัฒน์ วัฒนชัยธรรม	รองผู้อำนวยการสำนัก
4.อาจารย์เอกวิทย์ สิทธิวะ	รองผู้อำนวยการสำนัก
5.นายธรรมนุญ จูทา	รักษาการหัวหน้าสำนักงานผู้อำนวยการ รักษาการหัวหน้ากลุ่มงานส่งเสริมวิชาการ
6.นางสาวชนิษฐา พวงมณีนาค	รักษาการหัวหน้ากลุ่มงานบริหารสำนักงานฯ
7.นางสาวธิตยา หงษ์เวียงจันทร์	รักษาการหัวหน้ากลุ่มงานทะเบียนและประมวลผล

7.2 รายชื่อคณะกรรมการประจำสำนักส่งเสริมวิชาการและงานทะเบียน

1. อาจารย์ปราณี เนรมิต	ประธานกรรมการ
2. อาจารย์ ดร.บัณฑิตา อินสมบัติ	รองประธานกรรมการ
3. อาจารย์เอกวิทย์ สิทธิวะ	กรรมการ
4. อาจารย์ชนพัฒน์ วัฒนชัยธรรม	กรรมการ
5. รศ.ดร.ปกรณ์ ประจัญบาน	กรรมการผู้ทรงคุณวุฒิ
6. นายชาติชาย เกียรติพิริยะ	กรรมการผู้ทรงคุณวุฒิ
7. ทพญ.พัชรารัตน์ จิงสีบพงษ์	กรรมการผู้ทรงคุณวุฒิ
8. นายธรรมนุญ จูทา	กรรมการและเลขานุการ
9. นางสาวอรอุมา ยองคำกาต	ผู้ช่วยเลขานุการ

7.3 บุคลากรประจำสำนักส่งเสริมวิชาการและงานทะเบียน

บุคลากรในหน่วยงาน จำนวนทั้งหมด 18 คน(ไม่นับรวมผู้บริหารตามวาระ) ดังนี้

ที่	ชื่อ - สกุล	การศึกษา	ตำแหน่งวิชาการ	ตำแหน่งบริหาร
กลุ่มงานบริหารสำนักงานผู้อำนวยการ				
1	น.ส.ชนิษฐา พวงมณีนาค	ศษ.ม.	พนักงานมหาวิทยาลัย	เจ้าหน้าที่บริหารงานทั่วไป
2	น.ส.สุทธิลักษณ์ ศรีสวัสดิ์	บธ.ม.	พนักงานมหาวิทยาลัย	เจ้าหน้าที่บริหารงานทั่วไป
3	น.ส.ณฤนธรณ เอี่ยมมี	บธ.บ.	พนักงานมหาวิทยาลัย	นักวิชาการศึกษา
4	น.ส.วรางคณา เขียวแก้ว	ศศ.บ.	พนักงานมหาวิทยาลัย	เจ้าหน้าที่บริหารงานทั่วไป
5	นางสาวอรอุมา ยองคำกาต	บธ.ม.	พนักงานราชการ	เจ้าหน้าที่บริหารงานทั่วไป
กลุ่มงานทะเบียนและประมวลผล				
6	น.ส.ธิติยา หงษ์เวียงจันทร์	วท.บ.	พนักงานมหาวิทยาลัย	เจ้าหน้าที่บริหารงานทั่วไป
7	นายนิโครธ ช่างชัย	ศษ.บ.	พนักงานมหาวิทยาลัย	เจ้าหน้าที่บริหารงานทั่วไป
8	นางศิริภาณี จตุรทิศ	ศศ.บ.	พนักงานมหาวิทยาลัย	นักวิชาการศึกษา
9	นายเสรี ขุนจำนงค์	วท.ม.	พนักงานมหาวิทยาลัย	นักวิชาการคอมพิวเตอร์
10	นางสาวอภิญาศิริ กวางแก้ว	วท.บ.	พนักงานมหาวิทยาลัย	เจ้าหน้าที่บริหารงานทั่วไป
11	นางสาวสิริพร อรามรุธ	วท.บ.	พนักงานมหาวิทยาลัย	เจ้าหน้าที่บริหารงานทั่วไป
12	นายวิศรุต พัฒนาพงษ์	วศ.บ.	พนักงานราชการ	เจ้าหน้าที่บริหารงานทั่วไป
กลุ่มงานส่งเสริมวิชาการ				
13	นายธรรมบุญ จูทา	ค.บ.	พนักงานมหาวิทยาลัย	นักวิชาการศึกษา
14	นางกัญญาชพร จันทวงศ์	ค.บ.	ลูกจ้างประจำ	พนักงานพิมพ์ดีด 2
15	น.ส.วริศนันท์ ทัดนุ้ม	วท.บ.	พนักงานมหาวิทยาลัย	นักวิชาการศึกษา
16	น.ส.กัญจนพร จันทร์ดำ	วท.บ.	พนักงานมหาวิทยาลัย	เจ้าหน้าที่บริหารงานทั่วไป
17	นายนิรันดร์ มุจรินทร์	นศ.ม.	ลูกจ้างประจำ	พนักงานห้องปฏิบัติการ
18	นายพัทธ์ชัยนธ์ ธนวัตรพลิน	ค.ม.	พนักงานมหาวิทยาลัย	เจ้าหน้าที่บริหารงานทั่วไป

ข้อมูล ณ วันที่ 30 กันยายน 2560

8. ทรัพยากรอาคาร/ห้องเรียน/ห้องประชุม

ชื่ออาคาร	การใช้พื้นที่ (ห้อง)		
	ห้องเรียนทั่วไป	ห้องปฏิบัติการ	ห้องประชุม
อาคารอำนวยการ (ตึก 14)	31	-	-
ชั้น 4	8	-	-
ชั้น 5	8	-	-
ชั้น 6	8	-	-
ชั้น 7	7	-	-
อาคาร 5 (ตึกปีกนก)	2	-	-
รวมทั้งสิ้น	33	-	-

9. การเงินและงบประมาณ

9.1 ข้อมูลการเบิกจ่ายงบประมาณตามแหล่งงบประมาณ ปีงบประมาณ พ.ศ. 2560

ลำดับ	แหล่งเงิน	รับจัดสรร	เบิกจ่าย	ร้อยละ
1	งบประมาณแผ่นดิน	1,880,000	1,351,200.80	71.87
2	งบประมาณเงินรายได้	10,079,600*	9,549,843.70	94.74
3	รายได้อื่นๆ	-	-	-
รวมเงินงบประมาณ		11,959,600	10,901,044.50	91.15

หมายเหตุ * ได้รับจัดสรรตาม สนว 2560 จำนวน 9,479,600 บาท และรับโอนเงินจากคณะทั้ง 5 คณะ จำนวน 600,000 บาท เพื่อสมทบเป็นเงินสนับสนุนการจัดโครงการส่งเสริมการจัดการเรียนการสอนแบบใฝ่รู้ (Active Learning) ทั้งในและต่างประเทศ

9.2 ข้อมูลด้านงบประมาณตามประเด็นยุทธศาสตร์ของหน่วยงาน ปีงบประมาณ พ.ศ. 2561

ประเด็นยุทธศาสตร์	งบประมาณที่ได้รับจัดสรร		
	งบแผ่นดิน	งบรายได้	ร้อยละ
1.ส่งเสริมการจัดการศึกษา ทั้งระดับปริญญาตรีและระดับบัณฑิตศึกษา	338,480	8,027,480	85.38
2.ส่งเสริมการพัฒนางานบริการของหน่วยงานให้มีประสิทธิภาพ	-	547,600	5.59
3.ส่งเสริมการบริหารจัดการที่ได้มาตรฐานและเป็นไปตามหลักเกณฑ์และวิธีการบริหารกิจการบ้านเมืองที่ดี	691,520	193,520	9.03
รวม	1,030,000	8,768,600	100
รวมทั้งสิ้น	9,798,600		

บทที่ 2

การวิเคราะห์สภาพแวดล้อมขององค์กร

จากการทบทวนแผนยุทธศาสตร์ 5 ปี สำนักส่งเสริมวิชาการและงานทะเบียน เพื่อให้การดำเนินงานมีการพัฒนาที่ต่อเนื่อง และสอดคล้องกับยุทธศาสตร์มหาวิทยาลัยราชภัฏนครสวรรค์ จุดเน้น และนโยบายจากสภามหาวิทยาลัย โดยการดำเนินการนั้นได้ระดมความคิดเห็นจากผู้ที่มีส่วนได้ส่วนเสียทุกภาคส่วน เพื่อทำการวิเคราะห์ผลการดำเนินงานตามยุทธศาสตร์ที่ผ่านมา พร้อมทั้งการประเมินสภาพการณ์ของมหาวิทยาลัย บริบทของสำนักฯ และการวิเคราะห์สถานการณ์ของการพัฒนาการศึกษาที่เปลี่ยนแปลงไป เพื่อทิศทางการดำเนินงานทางยุทธศาสตร์ให้มีความสัมพันธ์กับการดำเนินงานแบบมุ่งผลสัมฤทธิ์ ให้ผู้ที่เกี่ยวข้องนำไปปฏิบัติได้อย่างมีประสิทธิภาพ โดยหน่วยงานทำการวิเคราะห์สภาพแวดล้อมที่ส่งผลกระทบต่อการทำงาน วิเคราะห์ปัจจัยภายในที่เป็นจุดแข็งและจุดอ่อนของหน่วยงาน และการวิเคราะห์ปัจจัยภายนอกที่ส่งเสริมเป็นโอกาสในการดำเนินงาน รวมทั้งปัจจัยภายนอกที่มีผลกระทบก่อให้เกิดอุปสรรคในการดำเนินงาน การวิเคราะห์ SWOT ดังกล่าวจะนำมาซึ่งการกำหนดแผนการดำเนินงานในการรักษา ส่งเสริมจุดแข็ง หาแนวทางป้องกันแก้ไข สิ่งที่เป็นจุดอ่อน จากโอกาสที่มีอยู่ เพื่อความสำเร็จในการปฏิบัติงานที่บรรลุเป้าหมายของแผนต่อไป โดยมีผลการวิเคราะห์ในแต่ละด้านดังต่อไปนี้

ผลการวิเคราะห์สภาพแวดล้อม (SWOT)

จุดแข็ง (S)

ที่	จุดแข็ง	น้ำหนัก (รวม=1)	คะแนน (5 ระดับ)	น้ำหนักXคะแนน
1	บุคลากรส่วนใหญ่มีความคิดริเริ่มสร้างสรรค์ในการพัฒนางานอย่างต่อเนื่อง	0.2	3	0.6
2	ระบบการบริหารงานเน้นการมีส่วนร่วมของบุคลากร และกระจายอำนาจในการบริหารงาน	0.2	2	0.4
3	กำหนดภาระงานและความรับผิดชอบแก่ผู้ปฏิบัติอย่างชัดเจน	0.1	2	0.2
4	มีเครื่องมือ/ทรัพยากร/เทคโนโลยีสนับสนุนการปฏิบัติงานที่ทันสมัย	0.1	3	0.3
5	บุคลากรส่วนใหญ่มีความขยัน อดทน และทำงานหนัก	0.1	3	0.3
6	มีการพัฒนานวัตกรรมใหม่ ๆ และระบบงานให้บริการมีความทันสมัย สอดคล้องกับระเบียบ ประกาศของมหาวิทยาลัย	0.2	4	0.8

ที่	จุดแข็ง	น้ำหนัก (รวม=1)	คะแนน (5 ระดับ)	น้ำหนักXคะแนน
7	มีช่องทางการสื่อสารและประชาสัมพันธ์ ข้อมูลข่าวสารระหว่างหน่วยงานและ ผู้รับบริการหลายช่องทาง	0.1	2	0.4
รวม = 3.0 เฉลี่ย = 0.43				

จุดอ่อน (W)

ที่	จุดอ่อน	น้ำหนัก (รวม=1)	คะแนน (5 ระดับ)	น้ำหนักXคะแนน
1	ขาดการประชาสัมพันธ์เชิงรุก ในงานบาง ประเภท เช่น ประกาศด้านวิชาการ ระบบ การให้บริการ การใช้งานสารสนเทศ เป็นต้น	0.2	4	0.8
2	การสื่อสารระหว่างหน่วยงานภายในไม่มี ประสิทธิภาพ	0.1	3	0.3
3	พื้นที่ให้บริการและสภาพแวดล้อมภายในไม่เอื้อ ต่อการให้บริการ	0.1	3	0.3
4	งบประมาณสนับสนุนการพัฒนาระบบการ ให้บริการไม่เพียงพอต่อความต้องการ	0.1	4	0.4
5	กระบวนการ ขั้นตอนการทำงานตามระเบียบ ข้อบังคับ มีความซับซ้อน และใช้เวลาในการ ดำเนินงานมาก	0.2	3	0.6
6	บุคลากรขาดทักษะด้านภาษาต่างประเทศ	0.1	3	0.3
7	บุคลากรด้านสารสนเทศไม่เพียงพอต่อการ พัฒนาระบบงาน	0.1	3	0.3
8	ระบบการจัดเก็บเอกสารสำคัญ ยังไม่เป็น ระบบ สืบค้นยาก และสูญหาย	0.1	2	0.2
รวม = 3.20 เฉลี่ย = 0.40				

โอกาส (O)

ที่	โอกาส	น้ำหนัก (รวม=1)	คะแนน (5 ระดับ)	น้ำหนักXคะแนน
1	หน่วยงานภายนอกมีการประชุม อบรม ให้ ความรู้ในทักษะที่สามารถพัฒนางานที่ปฏิบัติ อย่างต่อเนื่อง	0.3	3	0.9
2	มีแหล่งทรัพยากรและเทคโนโลยีสารสนเทศ สนับสนุนการเรียนรู้ภายนอกมากขึ้น	0.2	4	0.8
3	แต่ละหน่วยงานมีอิสระในการบริหารงานภายใต้ นโยบายของมหาวิทยาลัย	0.2	3	0.6
4	การเพิ่มช่องทางการให้บริการจากหน่วยงาน ภายนอกที่หลากหลาย	0.2	3	0.6
5	การเปลี่ยนแปลงอย่างรวดเร็วของเทคโนโลยี ส่งผลที่ดีต่อการพัฒนางาน	0.1	4	0.4
รวม = 3.30 เฉลี่ย = 0.66				

อุปสรรค (T)

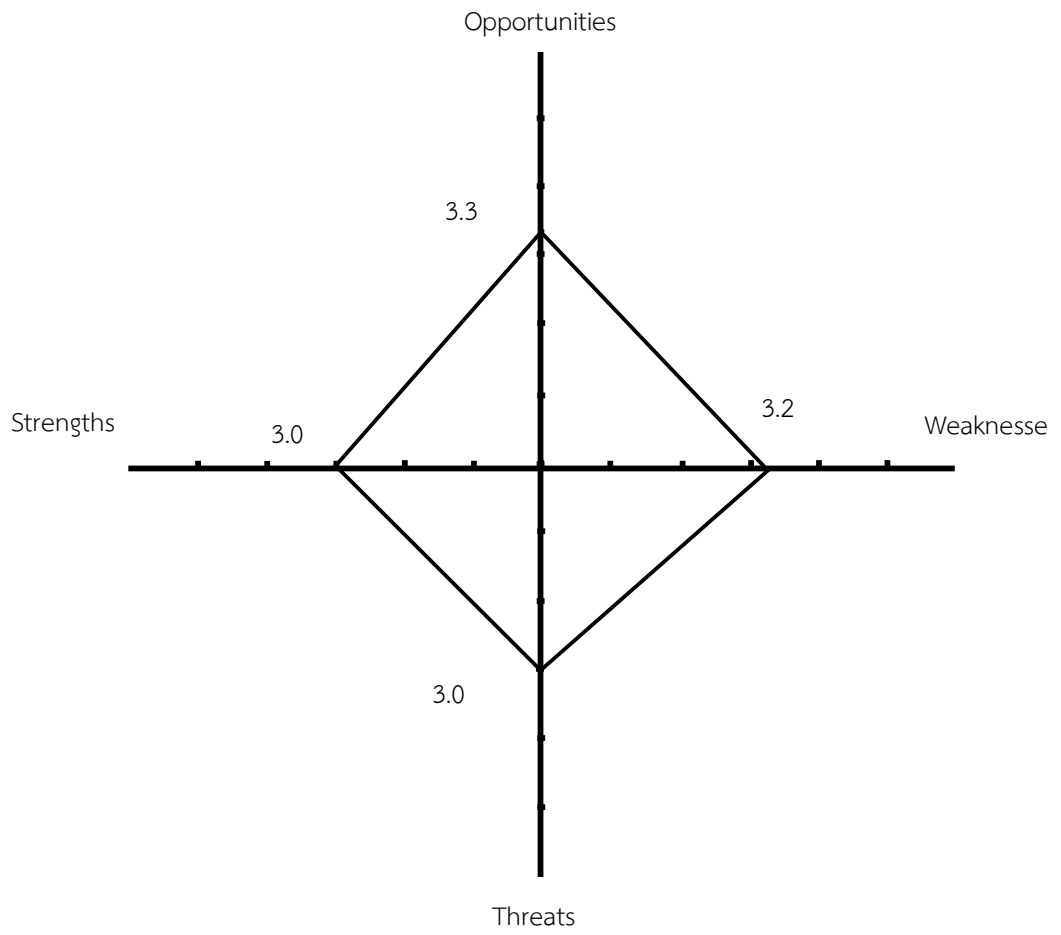
ที่	อุปสรรค	น้ำหนัก (รวม=1)	คะแนน (5 ระดับ)	น้ำหนักXคะแนน
1	การแข่งขันที่เพิ่มขึ้นจากสถาบันการศึกษาทั้งใน พื้นที่บริการและนอกพื้นที่บริการ	0.2	3	0.6
2	ทัศนคติ มุมมองสังคมภายนอกที่มีต่อบัณฑิต มหาวิทยาลัยราชภัฏในเชิงลบ	0.1	3	0.3
3	นโยบายและการเปลี่ยนแปลงรูปแบบการ บริหารงานของรัฐบาล	0.1	3	0.3
4	การเปลี่ยนแปลงโครงสร้างประชากร ส่งผลให้ ประชากรวัยเรียนลดลง	0.2	4	0.8
5	กฎ ระเบียบ ข้อบังคับของมหาวิทยาลัย มีการ เปลี่ยนแปลงบ่อยครั้ง และไม่เอื้อต่อการ ปฏิบัติงาน ของหน่วยงานให้บรรลุเป้าหมาย เป้าหมาย ในสถานการณ์ปัจจุบัน เช่น แนว ปฏิบัติในการขอลงทะเบียนเรียนย้อนหลัง แนว ปฏิบัติเรื่องการเงินและงบประมาณ การ บริหารงานพัสดุ ประกาศระเบียบการ บริหารงานบุคคล	0.2	3	0.6
6	การเปลี่ยนแปลงระบบการรับสมัครนักศึกษา ใหม่จากเดิม เป็นระบบ TCAS ของ ทปอ.	0.2	2	0.4
รวม = 3.0 เฉลี่ย = 0.50				

ตารางการวิเคราะห์ SWOT และค่าน้ำหนัก

SO (จุดแข็งและโอกาส)		
+บุคลากรส่วนใหญ่มีความคิดริเริ่มสร้างสรรค์ใน 0.6		+หน่วยงานภายนอกมีการประชุม อบรม ให้ 0.9
การพัฒนาอย่างต่อเนื่อง		ความรู้ในทักษะที่สามารถพัฒนางานที่ปฏิบัติ 0.8
+ระบบการบริหารงานเน้นการมีส่วนร่วมของ 0.4		อย่างต่อเนื่อง
บุคลากร และกระจายอำนาจในการบริหารงาน		+มีแหล่งทรัพยากรและเทคโนโลยีสารสนเทศ 0.8
+กำหนดภาระงานและความรับผิดชอบแก่ผู้ 0.2		สนับสนุนการเรียนรู้ภายนอกมากขึ้น
ปฏิบัติอย่างชัดเจน		+แต่ละหน่วยงานมีอิสระในการบริหารงานภายใต้ 0.6
+มีเครื่องมือ/ทรัพยากร/เทคโนโลยีสนับสนุนการ 0.3		นโยบายของมหาวิทยาลัย
ปฏิบัติงานที่ทันสมัย		+ช่องทางการให้บริการจากหน่วยงานภายนอกมี 0.6
+บุคลากรส่วนใหญ่มีความขยัน อดทน และ 0.3		ความหลากหลาย
ทำงานหนัก		+การเปลี่ยนแปลงอย่างรวดเร็วของเทคโนโลยี 0.4
+มีการพัฒนานวัตกรรมใหม่ ๆ และระบบงาน 0.8		ส่งผลต่อการพัฒนา
ให้บริการมีความทันสมัย สอดคล้องกับระเบียบ 0.4		
ประกาศของมหาวิทยาลัย		รวม=3.3 เฉลี่ย=0.66
+มีช่องทางการสื่อสารและประชาสัมพันธ์ข้อมูลข่าว 0.4		
สารระหว่างหน่วยงานและผู้รับบริการหลายช่องทาง		
	รวม= 3.0 เฉลี่ย=0.43	
ST (จุดแข็งและภัยคุกคาม)		
+บุคลากรส่วนใหญ่มีความคิดริเริ่มสร้างสรรค์ใน 0.6		+การแข่งขันที่เพิ่มขึ้นจากสถาบันการศึกษาทั้งใน 0.6
การพัฒนาอย่างต่อเนื่อง		พื้นที่บริการและนอกพื้นที่บริการ
+ระบบการบริหารงานเน้นการมีส่วนร่วมของ 0.4		+ทัศนคติ มุมมองสังคมภายนอกที่มีต่อบัณฑิต 0.3
บุคลากร และกระจายอำนาจในการบริหารงาน		มหาวิทยาลัยราชภัฏในเชิงลบ
+กำหนดภาระงานและความรับผิดชอบแก่ผู้ 0.4		+นโยบายและการเปลี่ยนแปลงรูปแบบการ 0.3
ปฏิบัติอย่างชัดเจน		บริหารงานของรัฐบาล
+มีเครื่องมือ/ทรัพยากร/เทคโนโลยีสนับสนุนการ 0.3		+การเปลี่ยนแปลงโครงสร้างประชากร ส่งผลให้ 0.8
ปฏิบัติงานที่ทันสมัย		ประชากรวัยเรียนลดลง
+บุคลากรส่วนใหญ่มีความขยัน อดทน และ 0.3		+กฎ ระเบียบ ข้อบังคับของมหาวิทยาลัย มีการ 0.4
ทำงานหนัก		เปลี่ยนแปลงบ่อยครั้ง และไม่เอื้อต่อการ
+มีการพัฒนานวัตกรรมใหม่ ๆ และระบบงาน 0.8		ปฏิบัติงาน ของหน่วยงานให้บรรลุเป้าหมาย
ให้บริการมีความทันสมัย สอดคล้องกับระเบียบ 0.4		+การเปลี่ยนแปลงระบบรับสมัครนักศึกษาใหม่ 0.4
ประกาศของมหาวิทยาลัย		จากเดิม เป็นระบบ TCAS ของ ทปอ.
+มีช่องทางการสื่อสารและประชาสัมพันธ์ข้อมูลข่าว 0.4		รวม=3.0 เฉลี่ย=0.50
สารระหว่างหน่วยงานและผู้รับบริการหลายช่องทาง		
	รวม= 3.0 เฉลี่ย=0.43	

WO (จุดอ่อนและโอกาส)			
+ขาดการประชาสัมพันธ์เชิงรุก ในงานบางประเภท อย่างทั่วถึง เช่น ประกาศด้านวิชาการ ระบบการให้บริการ การใช้งานสารสนเทศเป็นต้น	0.8	+หน่วยงานภายนอกมีการประชุม อบรม ให้ความรู้ในทักษะที่สามารถพัฒนางานที่ปฏิบัติอย่างต่อเนื่อง	0.9
+การสื่อสารระหว่างหน่วยงานภายในไม่มีประสิทธิภาพ	0.3	+มีแหล่งทรัพยากรและเทคโนโลยีสารสนเทศ สนับสนุนการเรียนรู้ภายนอกมากขึ้น	0.8
+พื้นที่ให้บริการ สภาพภูมิทัศน์และสภาพแวดล้อม ภายในไม่เอื้อต่อการให้บริการ	0.3	+แต่ละหน่วยงานมีอิสระในการบริหารงานภายใต้ นโยบายของมหาวิทยาลัย	0.6
+งบประมาณสนับสนุนการพัฒนาระบบการ ให้บริการไม่เพียงพอต่อความต้องการ	0.4	+ช่องทางการให้บริการจากหน่วยงานภายนอกมี ความหลากหลาย	0.6
+กระบวนการ ขั้นตอนการทำงานตามระเบียบ ข้อบังคับ มีความซับซ้อน และใช้เวลาในการ ดำเนินงานมาก	0.6	+การเปลี่ยนแปลงอย่างรวดเร็วของเทคโนโลยี ส่งผลต่อการพัฒนา	0.4
+บุคลากรขาดทักษะด้านภาษาต่างประเทศ	0.3		
+บุคลากรด้านสารสนเทศไม่เพียงพอต่อการพัฒนา ระบบงาน	0.3		
+ระบบการจัดเก็บเอกสารสำคัญ ยังไม่เป็นระบบ สืบค้นยาก และสูญหาย	0.2		
	รวม= 3.2 เฉลี่ย=0.40		รวม=3.3 เฉลี่ย=0.66
WT (จุดอ่อนและภัยคุกคาม)			
+ขาดการประชาสัมพันธ์เชิงรุก ในงานบางประเภท อย่างทั่วถึง เช่น ประกาศด้านวิชาการ ระบบการ ให้บริการ การใช้งานสารสนเทศเป็นต้น	0.8	+การแข่งขันที่เพิ่มขึ้นจากสถาบันการศึกษาทั้งใน พื้นที่บริการและนอกพื้นที่บริการ	0.6
+การสื่อสารระหว่างหน่วยงานภายในไม่มีประสิทธิภาพ	0.3	+ทัศนคติ มุมมองสังคมภายนอกที่มีต่อบัณฑิต มหาวิทยาลัยราชภัฏในเชิงลบ	0.3
+พื้นที่ให้บริการ สภาพภูมิทัศน์ภายในไม่เอื้อต่อ การให้บริการ	0.3	+นโยบายและการเปลี่ยนแปลงรูปแบบการ บริหารงานของรัฐบาล	0.3
+งบประมาณสนับสนุนการพัฒนาระบบการ ให้บริการไม่เพียงพอต่อความต้องการ	0.4	+การเปลี่ยนแปลงโครงสร้างประชากร ส่งผลให้ ประชากรวัยเรียนลดลง	0.8
+กระบวนการ ขั้นตอนการทำงานตามระเบียบ ข้อบังคับ มีความซับซ้อน และใช้เวลาในการ ดำเนินงานมาก	0.6	+กฎ ระเบียบ ข้อบังคับของมหาวิทยาลัย มีการ เปลี่ยนแปลงบ่อยครั้ง และไม่เอื้อต่อการ ปฏิบัติงาน ของหน่วยงานให้บรรลุเป้าหมาย	0.4
+บุคลากรขาดทักษะด้านภาษาต่างประเทศ	0.3	+การเปลี่ยนแปลงระบบรับสมัครนักศึกษาใหม่ จากเดิม เป็นระบบ TCAS ของ ทปอ.	0.4
+บุคลากรด้านสารสนเทศไม่เพียงพอต่อการพัฒนา ระบบงาน	0.3		
+ระบบการจัดเก็บเอกสารสำคัญ ยังไม่เป็นระบบ สืบค้นยาก และสูญหาย	0.2		
	รวม= 3.2 เฉลี่ย=0.40		รวม=3.0 เฉลี่ย=0.50

SWOT Graph



จากการวิเคราะห์ SWOT เพื่อใช้ในการกำหนดยุทธศาสตร์ของหน่วยงานนั้น คณะกรรมการจัดทำแผนยุทธศาสตร์ได้เลือกใช้ผลการวิเคราะห์ เพื่อนำเสนอกลยุทธ์ประกอบการกำหนดยุทธศาสตร์ของหน่วยงาน จากผลการวิเคราะห์ ดังนี้

ตารางที่ 1 การวิเคราะห์ตาม TOWS Matrix ในด้าน WT

ยุทธศาสตร์เชิงรับ (WT)	
W จุดอ่อนภายในองค์กร	T อุปสรรคภายนอก
<ol style="list-style-type: none"> ขาดการประชาสัมพันธ์เชิงรุก ในงานบางประเภท เช่น ประกาศด้านวิชาการ ระบบการให้บริการ การใช้งานสารสนเทศ เป็นต้น การสื่อสารระหว่างหน่วยงานภายในไม่มีประสิทธิภาพ พื้นที่ให้บริการและสภาพแวดล้อมภายในไม่เอื้อต่อการให้บริการ งบประมาณสนับสนุนการพัฒนาระบบการให้บริการไม่เพียงพอต่อความต้องการ กระบวนการ ขั้นตอนการทำงานตามระเบียบข้อบังคับ มีความซับซ้อน และใช้เวลาในการดำเนินงานมาก บุคลากรขาดทักษะด้านภาษาต่างประเทศ บุคลากรด้านสารสนเทศไม่เพียงพอต่อการพัฒนาระบบงาน ระบบการจัดเก็บเอกสารสำคัญ ยังไม่เป็นระบบ สืบค้นยาก และสูญหาย 	<ol style="list-style-type: none"> การแข่งขันที่เพิ่มขึ้นจากสถาบันการศึกษาทั้งในพื้นที่บริการและนอกพื้นที่บริการ ทัศนคติ มุมมองสังคมภายนอกที่มีต่อบัณฑิตมหาวิทยาลัยราชภัฏในเชิงลบ นโยบายและการเปลี่ยนแปลงรูปแบบการบริหารงานของรัฐบาล การเปลี่ยนแปลงโครงสร้างประชากร ส่งผลให้ประชากรวัยเรียนลดลง กฎ ระเบียบ ข้อบังคับของมหาวิทยาลัย มีการเปลี่ยนแปลงบ่อยครั้ง และไม่เอื้อต่อการปฏิบัติงาน ของหน่วยงานให้บรรลุเป้าหมายในสถานการณ์ปัจจุบัน เช่น แนวปฏิบัติในการขอลงทะเบียนเรียนย้อนหลัง แนวปฏิบัติเรื่องการเงินและงบประมาณ การบริหารงานบุคคล ประกาศระเบียบการบริหารงานบุคคล การเปลี่ยนแปลงระบบรับสมัครนักศึกษาใหม่จากเดิม เป็นระบบ TCAS ของ ทปอ.
ยุทธศาสตร์เชิงรับ (WT)	
กลยุทธ์ที่เสนอ <ol style="list-style-type: none"> สร้างเครือข่ายความร่วมมือระหว่างหน่วยงานต่าง ๆ ภายในและภายนอกมหาวิทยาลัยให้เข้มแข็ง เร่งพัฒนาช่องทางการติดต่อสื่อสารระหว่างหน่วยงาน/มหาวิทยาลัย กับชุมชนและท้องถิ่น ปรับปรุงกระบวนการงานให้มีความคล่องตัว ลดระยะเวลาการปฏิบัติงาน ปรับปรุงระบบบริหารจัดการภายในหน่วยงานให้มีสภาพคล่องตัว ทันทต่อการเปลี่ยนแปลง ลดความเสี่ยงของการใช้ทรัพยากรโดยนำเทคโนโลยีมาใช้สนับสนุนการปฏิบัติงาน (ดำเนินงานโดยมุ่งเน้นให้เกิดประสิทธิผลอย่างเป็นรูปธรรม/ ลดเวลาและขั้นตอนในการปฏิบัติงาน) เพิ่มศักยภาพของบุคลากรให้มีความสามารถที่หลากหลาย ให้สามารถปฏิบัติงานทดแทนกันได้ สร้างวัฒนธรรม 5ส ภายในหน่วยงาน มีคู่มือการจัดเก็บเอกสาร หรือจัดหา/สร้างระบบจัดเก็บเอกสารอิเล็กทรอนิกส์ 	

ตารางที่ 2 การวิเคราะห์ตาม TOWS Matrix ในด้าน WO

ยุทธศาสตร์เชิงพัฒนา (WO)	
W จุดอ่อนภายในองค์กร	O โอกาสภายนอก
<ol style="list-style-type: none"> 1. ขาดการประชาสัมพันธ์เชิงรุก ในงานบางประเภทอย่างทั่วถึง เช่น ประกาศด้านวิชาการ ระบบการให้บริการ การใช้งานสารสนเทศ เป็นต้น 2. การสื่อสารระหว่างหน่วยงานภายในไม่มีประสิทธิภาพ 3. พื้นที่ให้บริการ สภาพภูมิทัศน์และสภาพแวดล้อมภายในไม่เอื้อต่อการให้บริการ 4. งบประมาณสนับสนุนการพัฒนาระบบการให้บริการไม่เพียงพอต่อความต้องการ 5. กระบวนการ ขั้นตอนการทำงานตามระเบียบข้อบังคับ มีความซับซ้อน และใช้เวลาในการดำเนินงานมาก 6. บุคลากรขาดทักษะด้านภาษาต่างประเทศ 7. บุคลากรด้านสารสนเทศไม่เพียงพอต่อการพัฒนาระบบงาน 8. ระบบการจัดเก็บเอกสารสำคัญ ยังไม่เป็นระบบ สืบค้นยาก และสูญหาย 	<ol style="list-style-type: none"> 1. หน่วยงานภายนอกมีการประชุม อบรม ให้ความรู้ในทักษะที่สามารถพัฒนางานที่ปฏิบัติอย่างต่อเนื่อง 2. มีแหล่งทรัพยากรและเทคโนโลยีสารสนเทศ สนับสนุนการเรียนรู้ภายนอกมากขึ้น 3. แต่ละหน่วยงานมีอิสระในการบริหารงาน ภายใต้นโยบายของมหาวิทยาลัย 4. ช่องทางการให้บริการจากหน่วยงานภายนอกมีความหลากหลาย 5. การเปลี่ยนแปลงอย่างรวดเร็วของเทคโนโลยี ส่งผลที่ดีต่อการพัฒนางาน
ยุทธศาสตร์เชิงพัฒนา (WO)	
กลยุทธ์ที่เสนอ <ol style="list-style-type: none"> 1. สร้างเครือข่ายความร่วมมือระหว่างหน่วยงานต่าง ๆ ภายในมหาวิทยาลัยให้เข้มแข็ง 2. พัฒนาช่องทางการติดต่อสื่อสารระหว่างหน่วยงาน/มหาวิทยาลัย กับชุมชนและท้องถิ่น 3. สร้างค่านิยมในการพัฒนาตนเอง และส่งเสริมให้บุคลากรปฏิบัติงานอย่างมีเป้าหมาย 4. สร้างวัฒนธรรมแห่งการเรียนรู้ภายในองค์กร 5. ส่งเสริมการเรียนรู้ของบุคลากร ทั้งสมรรถนะหลักและสมรรถนะประจำสายงาน 6. มีคู่มือการจัดเก็บเอกสาร หรือจัดหา/สร้างระบบจัดเก็บเอกสารอิเล็กทรอนิกส์ 	

ตารางที่ 3 การวิเคราะห์ตาม TOWS Matrix ในด้าน ST

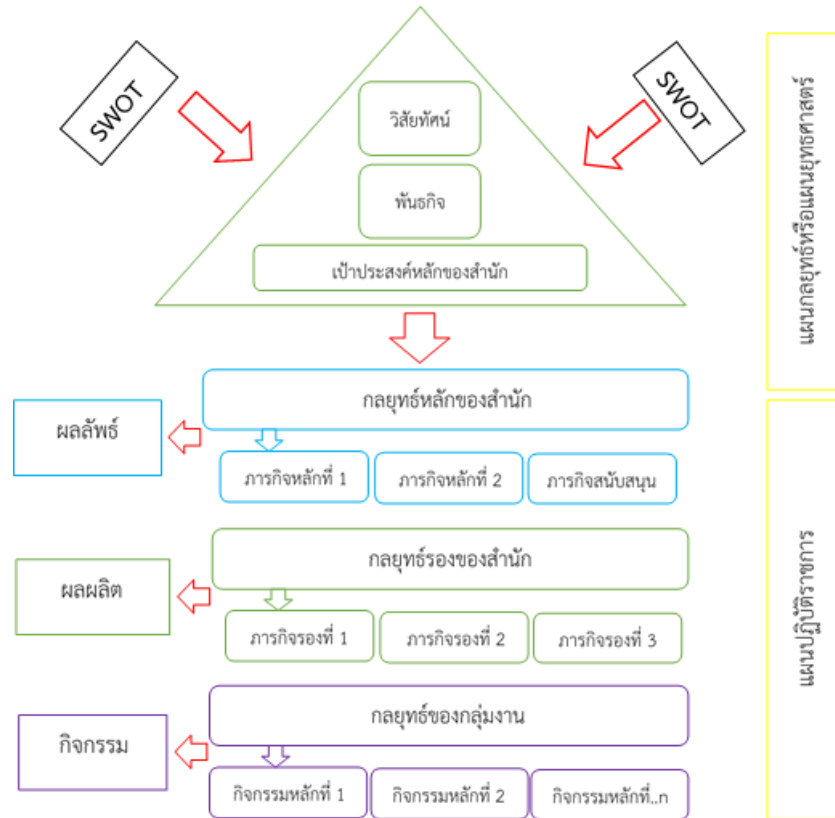
ยุทธศาสตร์เชิงป้องกัน (ST)	
S จุดแข็งภายในองค์กร	T อุปสรรคภายนอก
<ol style="list-style-type: none"> บุคลากรส่วนใหญ่มีความคิดริเริ่มสร้างสรรค์ในการพัฒนางานอย่างต่อเนื่อง ระบบการบริหารงานเน้นการมีส่วนร่วมของบุคลากร และกระจายอำนาจในการบริหารงาน กำหนดภาระงานและความรับผิดชอบแก่ผู้ปฏิบัติอย่างชัดเจน มีเครื่องมือ/ทรัพยากร/เทคโนโลยีสนับสนุนการปฏิบัติงานที่ทันสมัย บุคลากรส่วนใหญ่มีความขยัน อดทน และทำงานหนัก มีการพัฒนานวัตกรรมใหม่ ๆ และระบบงานให้บริการมีความทันสมัย สอดคล้องกับระเบียบประกาศของมหาวิทยาลัย มีช่องทางการสื่อสารและประชาสัมพันธ์ ข้อมูลข่าวสารระหว่างหน่วยงานและผู้รับบริการหลายช่องทาง 	<ol style="list-style-type: none"> การแข่งขันที่เพิ่มขึ้นจากสถาบันการศึกษาทั้งในพื้นที่บริการและนอกพื้นที่บริการ ทัศนคติ มุมมองสังคมภายนอกที่มีต่อบัณฑิตมหาวิทยาลัยราชภัฏในเชิงลบ นโยบายและการเปลี่ยนแปลงรูปแบบการบริหารงานของรัฐบาล การเปลี่ยนแปลงโครงสร้างประชากร ส่งผลให้ประชากรวัยเรียนลดลง กฎ ระเบียบ ข้อบังคับของมหาวิทยาลัย มีการเปลี่ยนแปลงบ่อยครั้ง และไม่เอื้อต่อการปฏิบัติงาน ของหน่วยงานให้บรรลุเป้าหมาย การเปลี่ยนแปลงระบบรับสมัครนักศึกษาใหม่จากเดิม เป็นระบบ TCAS ของ ทปอ.
ยุทธศาสตร์เชิงป้องกัน (ST)	
<p>กลยุทธ์ที่เสนอ</p> <ol style="list-style-type: none"> เร่งพัฒนาช่องทางการติดต่อสื่อสารระหว่างหน่วยงาน/มหาวิทยาลัย กับชุมชนและท้องถิ่น นำระบบสารสนเทศที่มีอยู่ มาใช้งานอย่างเต็มประสิทธิภาพ (เช่น ช่องทางการสื่อสาร ประชาสัมพันธ์ ระบบสนับสนุนการปฏิบัติงานต่าง ๆ Application เป็นต้น) พัฒนารูปแบบการให้บริการให้มีความทันสมัย รองรับการเปลี่ยนแปลงของเทคโนโลยี และสังคม รวมถึงวิถีชีวิตของผู้รับบริการ สร้างทัศนคติที่ดีในการให้บริการ แก่บุคลากรภายในหน่วยงาน สร้างองค์ความรู้ในการพัฒนางานจากการจัดการความรู้ภายในองค์กร 	

ตารางที่ 4 การวิเคราะห์ตาม TOWS Matrix ในด้าน SO

ยุทธศาสตร์เชิงรุก (SO)	
S จุดแข็งภายในองค์กร	O โอกาสภายนอก
<ol style="list-style-type: none"> บุคลากรส่วนใหญ่มีความคิดริเริ่มสร้างสรรค์ในการพัฒนางานอย่างต่อเนื่อง ระบบการบริหารงานเน้นการมีส่วนร่วมของบุคลากร และกระจายอำนาจในการบริหารงาน กำหนดภาระงานและความรับผิดชอบแก่ผู้ปฏิบัติอย่างชัดเจน มีเครื่องมือ/ทรัพยากร/เทคโนโลยีสนับสนุนการปฏิบัติงานที่ทันสมัย บุคลากรส่วนใหญ่มีความขยัน อดทน และทำงานหนัก มีการพัฒนานวัตกรรมใหม่ ๆ และระบบงานให้บริการมีความทันสมัย สอดคล้องกับระเบียบประกาศของมหาวิทยาลัย มีช่องทางการสื่อสารและประชาสัมพันธ์ข้อมูลข่าวสารระหว่างหน่วยงานและผู้รับบริการหลายช่องทาง 	<ol style="list-style-type: none"> หน่วยงานภายนอกมีการประชุม อบรม ให้ความรู้ในทักษะที่สามารถพัฒนางานที่ปฏิบัติอย่างต่อเนื่อง มีแหล่งทรัพยากรและเทคโนโลยีสารสนเทศสนับสนุนการเรียนรู้ภายนอกมากขึ้น แต่ละหน่วยงานมีอิสระในการบริหารงานภายใต้นโยบายของมหาวิทยาลัย ช่องทางการให้บริการจากหน่วยงานภายนอกมีความหลากหลาย การเปลี่ยนแปลงอย่างรวดเร็วของเทคโนโลยีส่งผลต่อการพัฒนา
ยุทธศาสตร์เชิงรุก (SO)	
<p>กลยุทธ์ที่เสนอ</p> <ol style="list-style-type: none"> พัฒนากระบวนการปฏิบัติงาน โดยนำเทคโนโลยีสารสนเทศเข้ามาสนับสนุนการดำเนินงานในทุกขั้นตอน พัฒนาระบบงานและช่องทางการให้บริการที่มีความหลากหลาย ทันต่อการเปลี่ยนแปลงและสนองความต้องการของผู้รับบริการ พัฒนาระบบสนับสนุนการปฏิบัติงานที่ทันสมัย เข้าถึงผู้มีส่วนได้ส่วนเสีย ส่งเสริมการพัฒนาสมรรถนะของบุคลากรในทักษะที่เกี่ยวข้องกับการปฏิบัติงาน 	

จากการวิเคราะห์ TOWS Matrix จากปัจจัยภายในที่เป็นจุดแข็ง-จุดอ่อน และปัจจัยภายนอกที่เป็นโอกาส-อุปสรรค คณะกรรมการจัดทำแผนยุทธศาสตร์ มีการนำเสนอกลยุทธ์ที่สามารถปฏิบัติได้ ในกรณีต่าง ๆ ทั้งนี้ คณะกรรมการฯ ร่วมกันพิจารณาคัดเลือกยุทธศาสตร์ที่หน่วยงานสามารถดำเนินการให้บรรลุเป้าหมาย คือยุทธศาสตร์เชิงพัฒนา ถือเป็นประเด็นที่สามารถมีโอกาสนในการเสริมจุดอ่อนจากโอกาสที่มีให้กลายเป็นจุดแข็ง และสามารถขับเคลื่อนกลยุทธ์ในการดำเนินงานให้มีประสิทธิภาพได้ดีกว่าประเด็นอื่น ๆ คณะกรรมการฯ ได้นำประเด็นที่กล่าวไปแล้วข้างต้น มาใช้ในการจัดวางทิศทางของหน่วยงาน

ยุทธศาสตร์สำคัญที่มุ่งเน้นและต้องการพัฒนา ให้สอดคล้องกับการดำเนินงาน ทางคณะกรรมการจัดทำแผนยุทธศาสตร์ ได้นำประเด็นยุทธศาสตร์เดิมมาทำการทบทวนจุดเน้นที่สำคัญ เพื่อให้สอดคล้องกับนโยบายการดำเนินงานตามประเด็นยุทธศาสตร์ของมหาวิทยาลัย มีกระบวนการวางแผนกลยุทธ์ ดังนี้



ภาพที่ 4 ความสอดคล้องของการจัดทำแผนยุทธศาสตร์ สำนักส่งเสริมวิชาการและงานทะเบียน

สำนักส่งเสริมวิชาการและงานทะเบียน นำผลการวิเคราะห์สภาพแวดล้อมภายใน และภายนอก (SWOT) ที่คาดว่าจะส่งผลกระทบต่อการทำงานของหน่วยงาน มาเป็นข้อมูลในการกำหนดทิศทางการพัฒนาหน่วยงานระยะ 5 ปี พ.ศ. 2560-2564 (ปรับปรุง 2561) และปรับปรุงการดำเนินงานอย่างต่อเนื่อง ให้สอดคล้องกับสภาพการณ์ที่เปลี่ยนแปลงไปในปัจจุบัน ในปีงบประมาณ พ.ศ. 2561 สำนักส่งเสริมวิชาการและงานทะเบียน โดยคณะกรรมการทบทวนแผนยุทธศาสตร์ และแผนปฏิบัติการประจำปี ได้วางทิศทางการพัฒนาและการดำเนินงานของสำนักฯ ด้วยการกำหนดองค์ประกอบของแผนกลยุทธ์ ดังนี้

วิสัยทัศน์

สำนักส่งเสริมวิชาการและงานทะเบียน เป็นองค์กรที่ทันสมัย ให้บริการถูกต้อง รวดเร็ว

ปรัชญา

ส่งเสริมวิชาการ รักษามาตรฐาน บริการด้วยน้ำใจ

พันธกิจ

1. ส่งเสริมการจัดการศึกษาของมหาวิทยาลัยทั้งในระดับปริญญาตรีและบัณฑิตศึกษา
2. พัฒนาการบริการวิชาการ ระบบงานทะเบียนและประมวลผลการศึกษาให้มีประสิทธิภาพ

องค์ประกอบข้างต้นที่ได้กล่าวมานั้น การจัดทำแผนยุทธศาสตร์ของสำนักส่งเสริมวิชาการและงานทะเบียน มีเป้าประสงค์หลักในภาพรวมของการเป็นหน่วยงานสนับสนุนการจัดการศึกษาของมหาวิทยาลัยราชภัฏนครสวรรค์ คือ “**ดำเนินงานและให้บริการด้านหลักสูตรและแผนการเรียน งานทะเบียนและประมวลผลการศึกษา เพื่อสนับสนุนการจัดการศึกษาของมหาวิทยาลัยราชภัฏนครสวรรค์**” ภายใต้การวางยุทธศาสตร์ แบบ Goals Approach ผสมผสานกับยุทธศาสตร์ แบบ Vision Approach เป็นรูปแบบของยุทธศาสตร์ที่นำเอากลยุทธ์ในแผนยุทธศาสตร์ของมหาวิทยาลัยมาดำเนินการเพื่อความสอดคล้องและตอบสนองยุทธศาสตร์การดำเนินงานของมหาวิทยาลัยได้อย่างชัดเจนควบคู่ไปกับการตอบสนองการพัฒนาองค์กรตามวิสัยทัศน์ ความสามารถและศักยภาพของหน่วยงาน ทั้งนี้ในการจัดทำแผนยุทธศาสตร์ 5 ปี พ.ศ. 2560-2564 (ปรับปรุง 2561) สำนักส่งเสริมวิชาการและงานทะเบียน เป็นไปตามระเบียบสำนักนายกรัฐมนตรีว่าด้วยการจัดทำแผนการบริหารราชการแผ่นดิน พ.ศ. 2547 ข้อ 8 ให้ส่วนราชการต้องจัดทำแผนปฏิบัติราชการตามมาตรา 16 แห่งพระราชกฤษฎีกาว่าด้วยหลักเกณฑ์และวิธีการบริหารจัดการบ้านเมืองที่ดี และคู่มือแนวทางการจัดทำแผนปฏิบัติราชการ เพื่อการจัดทำงบประมาณของสำนักงบประมาณ ซึ่งสำนักส่งเสริมวิชาการและงานทะเบียนได้จัดทำให้สอดคล้องกับภารกิจของหน่วยงาน นโยบายและประเด็นยุทธศาสตร์ของมหาวิทยาลัยราชภัฏนครสวรรค์ จากการทบทวนยุทธศาสตร์และแนวทางการดำเนินงานของหน่วยงาน ตามโครงการประชุมเชิงปฏิบัติการ “การพัฒนาสำนักส่งเสริมวิชาการและงานทะเบียนสู่ความเป็นเลิศ” ระหว่างวันที่ 28 ธันวาคม 2561 ซึ่งโดยมีวัตถุประสงค์เพื่อ

1. ทบทวนผลการปฏิบัติงานของสำนักส่งเสริมวิชาการและงานทะเบียน
2. ประชุมเชิงปฏิบัติการ การพัฒนาสำนักส่งเสริมวิชาการและงานทะเบียนสู่ความเป็นเลิศตามนโยบายของมหาวิทยาลัย
3. จัดทำแผนยุทธศาสตร์ พ.ศ.2560-2564 แผนปฏิบัติราชการประจำปีงบประมาณ พ.ศ. 2561 และแผนปฏิบัติการอื่นๆ ที่เกี่ยวข้อง
4. แลกเปลี่ยนเรียนรู้แนวปฏิบัติที่ดีในการให้บริการตามพันธกิจของหน่วยงาน กับหน่วยงานที่ปฏิบัติงานในลักษณะเดียวกัน

จากการดำเนินโครงการดังกล่าว สำนักส่งเสริมวิชาการและงานทะเบียน ได้ทบทวนประเด็นยุทธศาสตร์การดำเนินงาน ปีงบประมาณ 2560-2564 (ทบทวน 2561) ดังนี้

- ประเด็นยุทธศาสตร์ 1** ส่งเสริมการจัดการศึกษาทั้งระดับปริญญาตรีและระดับบัณฑิตศึกษา
- ประเด็นยุทธศาสตร์ 2** ส่งเสริมการพัฒนาบริการของหน่วยงานให้มีประสิทธิภาพ
- ประเด็นยุทธศาสตร์ 3** ส่งเสริมการบริหารจัดการที่ได้มาตรฐานและเป็นไปตามหลักเกณฑ์และวิธีการบริหารกิจการบ้านเมืองที่ดี

เป้าประสงค์หลักเชิงยุทธศาสตร์

1. เพื่อส่งเสริมการหลักสูตรการศึกษาของมหาวิทยาลัย ให้มีการดำเนินงานตามเกณฑ์มาตรฐานหลักสูตรระดับอุดมศึกษาแห่งชาติ
2. เพื่อพัฒนาห้องเรียนในความรับผิดชอบให้เป็นห้องเรียนมาตรฐาน
3. เพื่อพัฒนาอาจารย์ผู้สอนให้มีสมรรถนะที่สอดคล้องกับนโยบายการจัดการเรียนการสอนของมหาวิทยาลัย
4. ระบบให้บริการมีความถูกต้อง รวดเร็ว สร้างความพึงพอใจให้แก่ผู้มีส่วนได้ส่วนเสีย
5. พัฒนาระบบสารสนเทศสนับสนุนงานด้านวิชาการ งานทะเบียนและประมวลผลให้มีความทันสมัย ข้อมูลถูกต้องเชื่อถือได้
6. เพื่อสร้างมาตรฐานการให้บริการตามพันธกิจของหน่วยงาน
7. เพื่อให้การบริหารหน่วยงานเป็นไปด้วยความโปร่งใส ตามหลักธรรมาภิบาล
8. เพื่อพัฒนาและเตรียมความพร้อมของบุคลากรให้สอดคล้องกับนโยบาย Thailand 4.0 สู่การเป็น Smart Organization
9. เพื่อพัฒนาระบบการประกันคุณภาพภายในของหน่วยงานให้มีมาตรฐาน ตามเกณฑ์การประกันคุณภาพการศึกษาภายใน
10. เพื่อพัฒนาระบบสารสนเทศสนับสนุนการปฏิบัติงานของบุคลากร

ยุทธศาสตร์สู่การปฏิบัติ สำนักส่งเสริมวิชาการและงานทะเบียน พ.ศ.2560-2564 (ปรับปรุง 2561)

วิสัยทัศน์หน่วยงาน

สำนักส่งเสริมวิชาการและงานทะเบียน เป็นองค์กรที่ทันสมัย ให้บริการถูกต้อง รวดเร็ว

พันธกิจหน่วยงาน

ส่งเสริมการจัดการศึกษาของมหาวิทยาลัยทั้งในระดับปริญญาตรีและบัณฑิตศึกษา

พัฒนาการบริการวิชาการ ระบบงานทะเบียนและประมวลผลการศึกษามีประสิทธิภาพ

ยุทธศาสตร์

ส่งเสริมการจัดการศึกษา ทั้งระดับปริญญาตรี และระดับบัณฑิตศึกษา

ส่งเสริมการพัฒนางานการให้บริการของหน่วยงานที่มีประสิทธิภาพ

ส่งเสริมการบริหารจัดการที่ได้มาตรฐานและเป็นไปตามหลักเกณฑ์และวิธีการบริหารกิจการบ้านเมืองที่ดี

เป้าประสงค์

1. เพื่อส่งเสริมหลักสูตรการศึกษาของมหาวิทยาลัย ให้มีการดำเนินงานตามเกณฑ์มาตรฐานหลักสูตรระดับอุดมศึกษาแห่งชาติ
2. เพื่อพัฒนาห้องเรียนในความรับผิดชอบให้เป็นห้องเรียนมาตรฐาน
3. เพื่อพัฒนาอาจารย์ผู้สอนให้มีสมรรถนะที่สอดคล้องกับนโยบายการจัดการเรียนการสอนของมหาวิทยาลัย

1. ระบบให้บริการมีความถูกต้อง รวดเร็ว สร้างความพึงพอใจให้แก่ผู้มีส่วนได้ส่วนเสีย
2. เพื่อสร้างมาตรฐานการให้บริการตามพันธกิจของหน่วยงาน
3. พัฒนาระบบสารสนเทศสนับสนุนงานด้านวิชาการ งานทะเบียนและประมวลผลให้มีความทันสมัย ข้อมูลถูกต้องเชื่อถือได้

1. เพื่อให้การบริหารหน่วยงานเป็นไปด้วยความโปร่งใส ตามหลักธรรมาภิบาล
2. เพื่อพัฒนาและเตรียมความพร้อมของบุคลากรให้สอดคล้องกับนโยบาย Thailand 4.0 สู่การเป็น Smart Organization
3. เพื่อพัฒนาระบบการประกันคุณภาพภายในของหน่วยงานให้มีมาตรฐาน ตามเกณฑ์การประกันคุณภาพการศึกษาภายใน
4. เพื่อพัฒนาระบบสารสนเทศสนับสนุนการปฏิบัติงานของบุคลากร

ตัวชี้วัด

1. สัดส่วนของหลักสูตรที่มีการดำเนินงานเป็นไปตามเกณฑ์มาตรฐานหลักสูตร
2. ร้อยละของหลักสูตรที่มีการจัดการเรียนการสอน โดยเน้นให้ผู้เรียนสามารถเรียนรู้จากการทำงานจริง
3. สัดส่วนผู้เข้าเรียนระดับอุดมศึกษาด้านวิทยาศาสตร์ ต่อด้านมนุษยศาสตร์และสังคมศาสตร์
4. อัตราการคงอยู่ของนักศึกษาใหม่ ภายหลังจากจรรยาวิชาเรียน
5. ระดับความสำเร็จของการปรับปรุง พัฒนาห้องเรียนมาตรฐาน ในความรับผิดชอบ (อาคาร 14)
6. ระดับความพึงพอใจของผู้เรียนที่มีต่อการใช้บริการห้องเรียนอาคารเรียนรวม (อาคาร 14)
7. ร้อยละของอาจารย์ที่ดำรงตำแหน่งทางวิชาการ (ตัวชี้วัดตามเกณฑ์การประกันคุณภาพ)
8. อัตราส่วนของอาจารย์ที่ได้รับการพัฒนาสมรรถนะด้านการจัดการเรียนการสอน (ตัวชี้วัดตามแผนยุทธศาสตร์ของมหาวิทยาลัย)

1. ระดับความสำเร็จของการจัดทำมาตรฐานการให้บริการ
2. ระดับความพึงพอใจของผู้ใช้ข้อมูลสารสนเทศของหน่วยงาน
3. ร้อยละของงานที่มีการทบทวน/ปรับปรุงกระบวนการทำงาน
4. ระดับคะแนนความสำเร็จของร้อยละเฉลี่ยถ่วงน้ำหนักในการรักษามาตรฐานระยะเวลาการให้บริการ
5. ระดับความพึงพอใจของผู้รับบริการที่มีต่อการให้บริการของหน่วยงาน

1. ผลประเมินการบริหารงานของผู้บริหารตามหลักธรรมาภิบาล โดยบุคลากรภายในหน่วยงาน
2. ผลการประเมินการบริหารงานตามหลักธรรมาภิบาล ตามเกณฑ์การประกันคุณภาพ ตัวบ่งชี้ 5.1 เกณฑ์ข้อ 4
3. ผลการประเมินคุณภาพการศึกษาภายใน ของหน่วยงานสนับสนุน
4. ร้อยละความสำเร็จของการเบิกจ่ายงบประมาณ รายไตรมาส
5. ระดับความสำเร็จการดำเนินงานตามแผนปฏิบัติการ
6. ระดับคะแนนความสำเร็จของการจัดการความเสี่ยง
7. ร้อยละของบุคลากรที่ได้รับการพัฒนาสมรรถนะ
8. จำนวนระบบสารสนเทศสนับสนุนการปฏิบัติงานของบุคลากร
9. ร้อยละของภาระงานตามโครงสร้างที่มีคู่มือปฏิบัติงาน

ยุทธศาสตร์ที่ 1 ส่งเสริมการจัดการศึกษา ทั้งระดับปริญญาตรี และระดับบัณฑิตศึกษา

เป้าประสงค์ และตัวชี้วัด

1. เพื่อส่งเสริมการหลักสูตรการศึกษาของมหาวิทยาลัย ให้มีการดำเนินงานตามเกณฑ์มาตรฐานหลักสูตรระดับอุดมศึกษา แห่งชาติ

- สัดส่วนของหลักสูตรที่มีการดำเนินงานเป็นไปตามเกณฑ์มาตรฐานหลักสูตร
- ร้อยละของหลักสูตรที่มีการจัดการเรียนการสอน โดยเน้นให้ผู้เรียนสามารถเรียนรู้จากการปฏิบัติงานจริง
- สัดส่วนผู้เข้าเรียนระดับอุดมศึกษาด้านวิทยาศาสตร์ ต่อด้านมนุษยศาสตร์และสังคมศาสตร์
- อัตราการคงอยู่ของนักศึกษาใหม่ ภายหลังจากจองรายวิชาเรียน

2. เพื่อพัฒนาห้องเรียนในความรับผิดชอบให้เป็นห้องเรียนมาตรฐาน

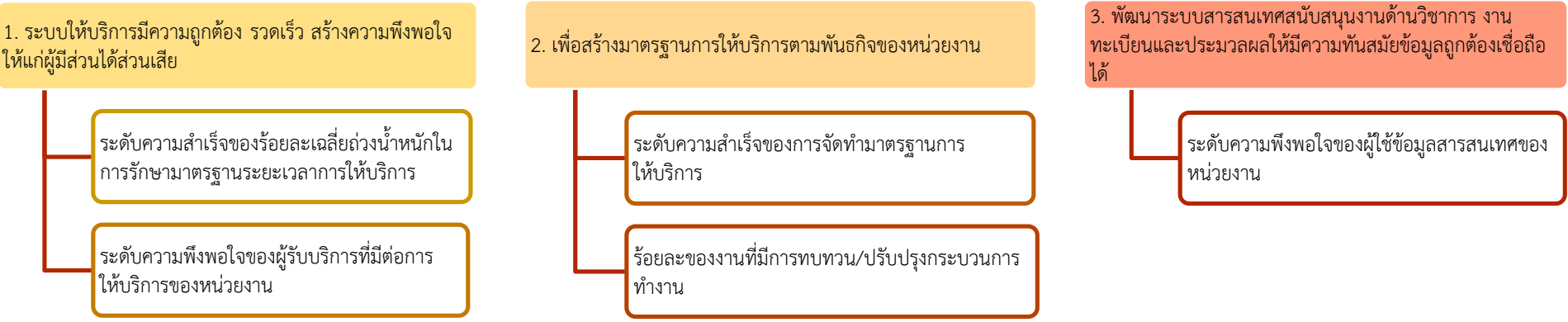
- ระดับความสำเร็จของการปรับปรุง พัฒนาห้องเรียน มาตรฐานในความรับผิดชอบ(อาคาร 14)
- ระดับความพึงพอใจของผู้เรียนที่มีต่อการใช้บริการห้องเรียนอาคารเรียนรวม (อาคาร 14)

3. เพื่อพัฒนาอาจารย์ผู้สอนให้มีสมรรถนะที่สอดคล้องกับนโยบายการจัดการเรียนการสอนของมหาวิทยาลัย

- ร้อยละของอาจารย์ที่ดำรงตำแหน่งทางวิชาการ (ตัวชี้วัดตามเกณฑ์การประกันคุณภาพ)
- อัตราส่วนของอาจารย์ที่ได้รับการพัฒนาสมรรถนะด้านการจัดการเรียนการสอน (ตัวชี้วัดตามแผนยุทธศาสตร์ของมหาวิทยาลัย)

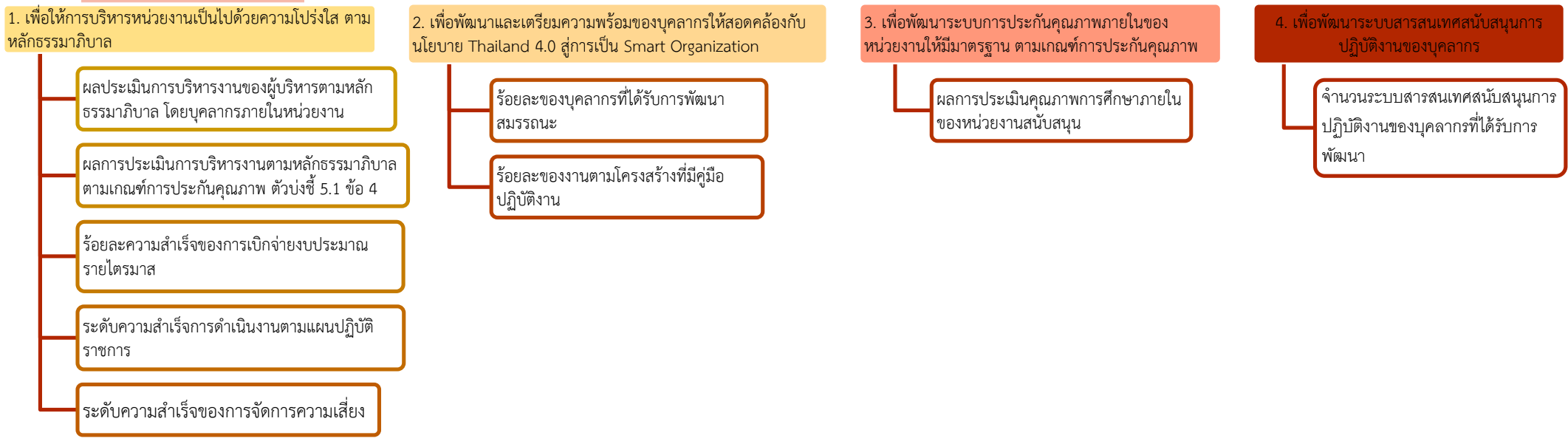
ยุทธศาสตร์ที่ 2 ส่งเสริมการพัฒนางานการให้บริการของหน่วยงานที่มีประสิทธิภาพ

เป้าประสงค์ และตัวชี้วัด



ยุทธศาสตร์ที่ 3 ส่งเสริมการบริหารจัดการที่ได้มาตรฐานและเป็นไปตามหลักเกณฑ์และวิธีการบริหารกิจการบ้านเมืองที่ดี

เป้าประสงค์ และตัวชี้วัด



บทที่ 3

แผนงานและโครงการตามประเด็นยุทธศาสตร์

ยุทธศาสตร์ที่ 1 : ส่งเสริมการจัดการศึกษาทั้งระดับปริญญาตรีและระดับบัณฑิตศึกษา

- เป้าประสงค์ :**
1. เพื่อส่งเสริมการหลักสูตรการศึกษาของมหาวิทยาลัย ให้มีการดำเนินงานตามเกณฑ์มาตรฐานหลักสูตรระดับอุดมศึกษาแห่งชาติ
 2. เพื่อพัฒนาห้องเรียนในความรับผิดชอบให้เป็นห้องเรียนมาตรฐาน
 3. เพื่อพัฒนาอาจารย์ผู้สอนให้มีสมรรถนะที่สอดคล้องกับนโยบายการจัดการเรียนการสอนของมหาวิทยาลัย

ตัวชี้วัด (KPI)	โครงการ (Initiative)	ปี พ.ศ.											ผู้รับผิดชอบ	งบประมาณ (Budget)	
		ต.ค.	พ.ย.	ธ.ค.	ม.ค.	ก.พ.	มี.ค.	เม.ย.	พ.ค.	มิ.ย.	ก.ค.	ส.ค.			ก.ย.
1 สัดส่วนของหลักสูตรที่มีการดำเนินงานเป็นไปตามเกณฑ์มาตรฐานหลักสูตร	โครงการค่าใช้จ่ายในการบริหารจัดการหลักสูตร (กิจกรรมประสานงานหลักสูตร)													กลุ่มงานส่งเสริมวิชาการ	17,500
2. ร้อยละของหลักสูตรที่มีการจัดการเรียนการสอน โดยเน้นให้ผู้เรียนสามารถเรียนรู้จากการปฏิบัติงานจริง (ตัวชี้วัดตามแผนยุทธศาสตร์ของมหาวิทยาลัย)	โครงการส่งเสริมและพัฒนาอาจารย์ (กิจกรรมอบรมปฏิบัติการแนวทางการพัฒนาหลักสูตรตามเกณฑ์มาตรฐานหลักสูตร พ.ศ. 2558)													กลุ่มงานส่งเสริมวิชาการ	34,000
	โครงการสหกิจศึกษา Co-Operative Education													กลุ่มงานส่งเสริมวิชาการ	100,000

ตัวชี้วัด (KPI)	โครงการ (Initiative)	ปี พ.ศ.											ผู้รับผิดชอบ	งบประมาณ (Budget)	
		ต.ค.	พ.ย.	ธ.ค.	ม.ค.	ก.พ.	มี.ค.	เม.ย.	พ.ค.	มิ.ย.	ก.ค.	ส.ค.			ก.ย.
1. สัดส่วนผู้เข้าเรียนระดับอุดมศึกษาด้านวิทยาศาสตร์ ต่อด้านมนุษยศาสตร์และสังคมศาสตร์ (ตัวชี้วัดตามแผนยุทธศาสตร์ของมหาวิทยาลัย) 2. อัตราการคงอยู่ของนักศึกษาใหม่ภายหลังการจอร์รายวิชาเรียน	โครงการส่งเสริมการผลิตบัณฑิต ภาคปกติ													กลุ่มงานทะเบียนและประมวลผล กลุ่มงานบริหารสำนักงาน	1,076,600
	โครงการส่งเสริมการผลิตบัณฑิต ภาค กศ.บป.													กลุ่มงานทะเบียนและประมวลผล กลุ่มงานบริหารสำนักงาน	4,751,040
	โครงการทุนวิทยาศาสตร์ราชภัฏนครสวรรค์													กลุ่มงานบริหารสำนักงาน	625,000
3. ระดับความสำเร็จของการปรับปรุง พัฒนาห้องเรียนมาตรฐาน ในความรับผิดชอบ (อาคาร 14) 4. ระดับความพึงพอใจของผู้เรียนที่มีต่อการใช้บริการห้องเรียนอาคารเรียนรวม (อาคาร 14)	โครงการบริหารสำนักงาน (กิจกรรมบำรุงรักษาห้องเรียนมาตรฐาน)													กลุ่มงานส่งเสริมวิชาการ	138,480

ตัวชี้วัด (KPI)	โครงการ (Initiative)	ปี พ.ศ.												ผู้รับผิดชอบ	งบประมาณ (Budget)
		ต.ค.	พ.ย.	ธ.ค.	ม.ค.	ก.พ.	มี.ค.	เม.ย.	พ.ค.	มิ.ย.	ก.ค.	ส.ค.	ก.ย.		
5. ร้อยละของอาจารย์ที่ดำรงตำแหน่งทางวิชาการ (ตัวชี้วัดตามเกณฑ์การประกันคุณภาพ)	โครงการสนับสนุนงานด้านวิชาการ													กลุ่มงานบริหารสำนักงาน	325,500
6. อัตราส่วนของอาจารย์ที่ได้รับการพัฒนาสมรรถนะด้านการจัดการเรียนการสอน (ตัวชี้วัดตามแผนยุทธศาสตร์ของมหาวิทยาลัย)	โครงการตรวจอ่านผลงานทางวิชาการ													กองการเจ้าหน้าที่สำนักงานอธิการบดี	982,940
	โครงการสนับสนุนการจัดทำผลงานวิชาการ													กลุ่มงานบริหารสำนักงาน	600,000
	โครงการค่าใช้จ่ายในการบริหารหลักสูตร													กลุ่มงานส่งเสริมวิชาการ	182,500
	โครงการส่งเสริมและพัฒนาอาจารย์													กลุ่มงานบริหารสำนักงาน กลุ่มงานส่งเสริมวิชาการ	50,500
รวมงบประมาณในประเด็นยุทธศาสตร์ที่ 1															8,703,580

ยุทธศาสตร์ที่ 2 : ส่งเสริมการพัฒนางานให้บริการของหน่วยงานที่มีประสิทธิภาพ

เป้าประสงค์ : 1. ระบบให้บริการมีความถูกต้อง รวดเร็ว สร้างความพึงพอใจให้แก่ผู้มีส่วนได้ส่วนเสีย

2. มีพัฒนาระบบสารสนเทศสนับสนุนงานด้านวิชาการ งานทะเบียนและประมวลผลให้มีความทันสมัย ข้อมูลถูกต้อง เชื่อถือได้

3. เพื่อสร้างมาตรฐานการให้บริการตามพันธกิจของหน่วยงาน

ตัวชี้วัด (KPI)	โครงการ (Initiative)	ปี พ.ศ.											ผู้รับผิดชอบ	งบประมาณ (Budget)	
		ต.ค.	พ.ย.	ธ.ค.	ม.ค.	ก.พ.	มี.ค.	เม.ย.	พ.ค.	มิ.ย.	ก.ค.	ส.ค.			ก.ย.
1. ระดับความพึงพอใจของผู้ใช้ข้อมูลสารสนเทศของหน่วยงาน 2. ระดับความสำเร็จของร้อยละเฉลี่ยถ่วงน้ำหนักในการรักษามาตรฐานระยะเวลาการให้บริการ	โครงการส่งเสริมและพัฒนาอาจารย์ (กิจกรรมพัฒนาระบบ Mobile Application)													กลุ่มงานทะเบียนและประมวลผล	4,500
	โครงการบริหารสำนักงาน (กิจกรรมตู้อัตโนมัติให้บริการนักศึกษา)													กลุ่มงานส่งเสริมวิชาการ	25,000
3. ระดับความพึงพอใจของผู้รับบริการที่มีต่อการให้บริการของหน่วยงาน														กลุ่มงานบริหารสำนักงาน	ไม่ใช่งบประมาณ
4. ระดับความสำเร็จของการจัดทำมาตรฐานการให้บริการ	กิจกรรมประชุมแลกเปลี่ยนเรียนรู้ของบุคลากรภายในหน่วยงาน													กลุ่มงานบริหารสำนักงาน	ไม่ใช่งบประมาณ
5. ร้อยละของงานที่มีการทบทวน/ปรับปรุงกระบวนการทำงาน	โครงการค่าใช้จ่ายไปราชการ (กิจกรรมมอบหมายเชิงปฏิบัติการส่งเสริมการจัดการความรู้ระดับสำนัก)													กลุ่มงานบริหารสำนักงาน	30,000
รวมงบประมาณในประเด็นยุทธศาสตร์ที่ 2															367,500

ยุทธศาสตร์ที่ 3 : ส่งเสริมการบริหารจัดการที่ได้มาตรฐานและเป็นไปตามหลักเกณฑ์และวิธีการบริหารกิจการบ้านเมืองที่ดี

เป้าประสงค์ : 1. เพื่อให้การบริหารหน่วยงานเป็นไปด้วยความโปร่งใส ตามหลักธรรมาภิบาล

2. เพื่อพัฒนาและเตรียมความพร้อมของบุคลากรให้สอดคล้องกับนโยบาย Thailand 4.0 สู่การเป็น Smart Organization

3. เพื่อพัฒนาระบบการประกันคุณภาพภายในของหน่วยงานให้มีมาตรฐาน ตามเกณฑ์การประกันคุณภาพการศึกษาภายใน

4. เพื่อพัฒนาระบบสารสนเทศสนับสนุนการปฏิบัติงานของบุคลากร

ตัวชี้วัด (KPI)	โครงการ (Initiative)	ปี พ.ศ.												ผู้รับผิดชอบ	งบประมาณ (Budget)
		ต.ค.	พ.ย.	ธ.ค.	ม.ค.	ก.พ.	มี.ค.	เม.ย.	พ.ค.	มิ.ย.	ก.ค.	ส.ค.	ก.ย.		
1. ผลประเมินการบริหารงานของผู้บริหารตามหลักธรรมาภิบาล โดยบุคลากรภายในหน่วยงาน 2. ผลการประเมินการบริหารงานตามหลักธรรมาภิบาล ตามเกณฑ์การประกันคุณภาพ ตัวบ่งชี้ 5.1 ข้อ 4	โครงการบริหารสำนักงาน													กลุ่มงานบริหารสำนักงาน	455,040
	โครงการค่าใช้จ่ายไปราชการ (กิจกรรมประชุมเชิงปฏิบัติการทบทวนแผนยุทธศาสตร์ และจัดทำแผนปฏิบัติราชการ)													กลุ่มงานบริหารสำนักงาน	19,000
3. ร้อยละความสำเร็จของการเบิกจ่ายงบประมาณรายไตรมาส 4. ระดับความสำเร็จการดำเนินงานตามแผนปฏิบัติราชการ 5. ระดับคะแนนความสำเร็จของการจัดการความเสี่ยง	กิจกรรมพัฒนาระบบสารสนเทศ												กลุ่มงานทะเบียนและประมวลผล	ไม่ใช้งบประมาณ	
	กิจกรรมประชุมแลกเปลี่ยนเรียนรู้บุคลากร												กลุ่มงานบริหารสำนักงาน	ไม่ใช้งบประมาณ	

ตัวชี้วัด (KPI)	โครงการ (Initiative)	ปี พ.ศ.											ผู้รับผิดชอบ	งบประมาณ (Budget)	
		ต.ค.	พ.ย.	ธ.ค.	ม.ค.	ก.พ.	มี.ค.	เม.ย.	พ.ค.	มิ.ย.	ก.ค.	ส.ค.			ก.ย.
6. ร้อยละของบุคลากรที่ได้รับ การพัฒนาสมรรถนะ	โครงการค่าใช้จ่ายไป ราชการ													กลุ่มงานบริหารสำนักงาน	321,000
7. ร้อยละของงานตาม โครงสร้างที่มีคู่มือปฏิบัติงาน	โครงการค่าใช้จ่ายไป ราชการ(กิจกรรมอบรม เชิงปฏิบัติการพัฒนา สมรรถนะด้านการ ปฏิบัติงาน)													กลุ่มงานบริหารสำนักงาน	30,000
8. ผลกระทบประเมินคุณภาพ การศึกษาภายใน ของหน่วยงาน สนับสนุน	โครงการค่าใช้จ่ายในการ ประกันคุณภาพ													กลุ่มงานบริหารสำนักงาน	30,000
9. จำนวนระบบสารสนเทศ สนับสนุนการปฏิบัติงานของ บุคลากรที่ได้รับการพัฒนา	กิจกรรมพัฒนาระบบ สารสนเทศ													กลุ่มงานทะเบียนและ ประมวลผล	ไม่ใช่ งบประมาณ
	กิจกรรมประชุม แลกเปลี่ยนเรียนรู้ บุคลากร													กลุ่มงานบริหารสำนักงาน	ไม่ใช่ งบประมาณ
รวมงบประมาณในประเด็นยุทธศาสตร์ที่ 3															727,520

บทที่ 4 การนำแผนไปสู่การปฏิบัติ

สำนักส่งเสริมวิชาการและงานทะเบียน ได้กำหนดตัวชี้วัดในแผนยุทธศาสตร์ ประจำปีงบประมาณ พ.ศ. 2560-2564 ให้ครอบคลุม ตามพันธกิจของหน่วยงาน เพื่อให้แผนปฏิบัติราชการประจำปี เป็นแนวทางให้ผู้บริหารและบุคลากรทุกระดับได้เข้าใจทิศทางการนำแผนไปสู่การปฏิบัติ การกำกับติดตามตรวจสอบ และการประเมินผลการปฏิบัติงาน ให้ได้ผลลัพธ์เป็นไปตามเป้าหมาย และตัวชี้วัดที่ได้กำหนด

สำหรับตัวชี้วัดตามแผนยุทธศาสตร์ ประจำปีงบประมาณ พ.ศ. 2560-2564 ประกอบด้วย ตัวชี้วัดการประกันคุณภาพภายใน การปฏิบัติราชการตามคำรับรองการปฏิบัติราชการ และตัวชี้วัดที่เป็นอัตลักษณ์ที่แสดงจุดเน้นและ จุดเด่นของหน่วยงาน รวมทั้งหมด 22 ตัวชี้วัด มีรายละเอียดของการนำตัวชี้วัดไปสู่การปฏิบัติ และโครงการ/กิจกรรม และรหัสเบิกจ่ายงบประมาณดังนี้

ผู้กำกับดูแลตัวชี้วัด และผู้รับผิดชอบดำเนินการ / ผู้จัดเก็บข้อมูล

ประเด็นยุทธศาสตร์ที่ 1 ส่งเสริมการจัดการศึกษาทั้งระดับปริญญาตรีและระดับบัณฑิตศึกษา		
เป้าประสงค์เชิงยุทธศาสตร์(Goals)		
1. เพื่อพัฒนาหลักสูตรการศึกษาของมหาวิทยาลัย มีการดำเนินงานตามเกณฑ์มาตรฐานหลักสูตรระดับอุดมศึกษา		
2. เพื่อพัฒนาห้องเรียนในความรับผิดชอบให้เป็นห้องเรียนมาตรฐาน		
3. เพื่อพัฒนาอาจารย์ผู้สอนให้มีสมรรถนะที่สอดคล้องกับนโยบายการจัดการเรียนการสอนของมหาวิทยาลัย		
ตัวชี้วัดเชิงยุทธศาสตร์ (KPI)	ผู้กำกับดูแลตัวชี้วัด	ผู้รับผิดชอบดำเนินการ
1 สัดส่วนของหลักสูตรที่มีการดำเนินงานเป็นไปตามเกณฑ์มาตรฐานหลักสูตร	รองผู้อำนวยการ (กลุ่มงานส่งเสริมวิชาการ)	กลุ่มงานส่งเสริมวิชาการ
2. ร้อยละของหลักสูตรที่มีการจัดการเรียนการสอน โดยเน้นให้ผู้เรียนสามารถเรียนรู้จากการปฏิบัติงานจริง (ตัวชี้วัดตามแผนยุทธศาสตร์ของมหาวิทยาลัย)	รองผู้อำนวยการ (กลุ่มงานส่งเสริมวิชาการ)	กลุ่มงานส่งเสริมวิชาการ
3. สัดส่วนผู้เข้าเรียนระดับอุดมศึกษาด้านวิทยาศาสตร์ ต่อด้านมนุษยศาสตร์และสังคมศาสตร์ (ตัวชี้วัดตามแผนยุทธศาสตร์ของมหาวิทยาลัย)	รองผู้อำนวยการ (กลุ่มงานบริหารสำนักงานฯ) รองผู้อำนวยการ (กลุ่มงานทะเบียนฯ)	กลุ่มงานทะเบียนและ ประมวลผล และ กลุ่มงานบริหาร สำนักงาน
4. อัตราการคงอยู่ของนักศึกษาใหม่ ภายหลังจากการจรรยาวิชาเรียน	รองผู้อำนวยการ (กลุ่มงานทะเบียนฯ)	กลุ่มงานทะเบียนและ ประมวลผล

ประเด็นยุทธศาสตร์ที่ 1 ส่งเสริมการจัดการศึกษาทั้งระดับปริญญาตรีและระดับบัณฑิตศึกษา		
เป้าประสงค์เชิงยุทธศาสตร์(Goals)		
1. เพื่อพัฒนาหลักสูตรการศึกษาของมหาวิทยาลัย มีการดำเนินงานตามเกณฑ์มาตรฐานหลักสูตรระดับอุดมศึกษา 2. เพื่อพัฒนาห้องเรียนในความรับผิดชอบให้เป็นห้องเรียนมาตรฐาน 3. เพื่อพัฒนาอาจารย์ผู้สอนให้มีสมรรถนะที่สอดคล้องกับนโยบายการจัดการเรียนการสอนของมหาวิทยาลัย		
ตัวชี้วัดเชิงยุทธศาสตร์ (KPI)	ผู้กำกับดูแลตัวชี้วัด	ผู้รับผิดชอบดำเนินการ
5. ระดับความสำเร็จของการปรับปรุง พัฒนา ห้องเรียนมาตรฐานในความรับผิดชอบ	รองผู้อำนวยการ (กลุ่มงานส่งเสริมวิชาการ)	กลุ่มงานส่งเสริมวิชาการ
6. ระดับความพึงพอใจของผู้เรียนที่มีต่อการใช้บริการห้องเรียนอาคารเรียนรวม (อาคาร 14)	รองผู้อำนวยการ (กลุ่มงานส่งเสริมวิชาการ)	กลุ่มงานส่งเสริมวิชาการ
7. ร้อยละของอาจารย์ที่ดำรงตำแหน่งทางวิชาการ (ตัวชี้วัดตามเกณฑ์การประกันคุณภาพ)	รองผู้อำนวยการ (กลุ่มงานบริหารสำนักงานฯ)	กลุ่มงานบริหารสำนักฯ
8. อัตราส่วนของอาจารย์ที่ได้รับการพัฒนาสมรรถนะด้านการจัดการเรียนการสอน (ตัวชี้วัดตามแผนยุทธศาสตร์ของมหาวิทยาลัย)	รองผู้อำนวยการ (กลุ่มงานบริหารสำนักงานฯ)	กลุ่มงานบริหารสำนักฯ
ประเด็นยุทธศาสตร์ที่ 2 ส่งเสริมการพัฒนางานการให้บริการของหน่วยงานที่มีประสิทธิภาพ		
เป้าประสงค์เชิงยุทธศาสตร์(Goals)		
1. ระบบให้บริการมีความถูกต้อง รวดเร็ว สร้างความพึงพอใจให้แก่ผู้มีส่วนได้ส่วนเสีย 2. การพัฒนาระบบสารสนเทศสนับสนุนงานด้านวิชาการ งานทะเบียนและประมวลผลให้มีความทันสมัย ข้อมูลถูกต้อง เชื่อถือได้ 3. เพื่อสร้างมาตรฐานการให้บริการตามพันธกิจของหน่วยงาน		
ตัวชี้วัดเชิงยุทธศาสตร์ (KPI)	ผู้กำกับดูแลตัวชี้วัด	ผู้รับผิดชอบดำเนินการ
1. ระดับความพึงพอใจของผู้ใช้ข้อมูลสารสนเทศของหน่วยงาน	รองผู้อำนวยการ (กลุ่มงานทะเบียนฯ)	กลุ่มงานทะเบียนและประมวลผล
2. ระดับความพึงพอใจของผู้รับบริการที่มีต่อการให้บริการของหน่วยงาน	รองผู้อำนวยการ (กลุ่มงานบริหารสำนักงานฯ)	กลุ่มงานบริหารสำนักฯ
3. ระดับคะแนนความสำเร็จของร้อยละ เหลือว่างน้ำหนักรักษามาตรฐานระยะเวลาการให้บริการ	รองผู้อำนวยการ (กลุ่มงานทะเบียนฯ)	กลุ่มงานทะเบียนและประมวลผล

ประเด็นยุทธศาสตร์ที่ 2 ส่งเสริมการพัฒนางานการให้บริการของหน่วยงานที่มีประสิทธิภาพ		
เป้าประสงค์เชิงยุทธศาสตร์(Goals) 1. ระบบให้บริการมีความถูกต้อง รวดเร็ว สร้างความพึงพอใจให้แก่ผู้มีส่วนได้ส่วนเสีย 2. การพัฒนาระบบสารสนเทศสนับสนุนงานด้านวิชาการ งานทะเบียนและประมวลผลให้มีความทันสมัย ข้อมูลถูกต้อง เชื่อถือได้ 3. เพื่อสร้างมาตรฐานการให้บริการตามพันธกิจของหน่วยงาน		
ตัวชี้วัดเชิงยุทธศาสตร์ (KPI)	ผู้กำกับดูแลตัวชี้วัด	ผู้รับผิดชอบดำเนินการ
4. ระดับความสำเร็จของการจัดทำมาตรฐานการให้บริการ	รองผู้อำนวยการ (กลุ่มงานทะเบียนฯ)	กลุ่มงานทะเบียนและประมวลผล
5. ร้อยละของงานที่มีการทบทวน/ปรับปรุงกระบวนการทำงาน	รองผู้อำนวยการ (กลุ่มงานทะเบียนฯ)	กลุ่มงานทะเบียนและประมวลผล
ประเด็นยุทธศาสตร์ที่ 3 ส่งเสริมการบริหารจัดการที่ได้มาตรฐานและเป็นไปตามหลักเกณฑ์และวิธีการบริหารกิจการบ้านเมืองที่ดี		
เป้าประสงค์เชิงยุทธศาสตร์(Goals) 1. เพื่อให้การบริหารหน่วยงานเป็นไปด้วยความโปร่งใส ตามหลักธรรมาภิบาล 2. เพื่อพัฒนาและเตรียมความพร้อมของบุคลากรให้สอดคล้องกับนโยบาย Thailand 4.0 สู่การเป็น Smart Organization 3. เพื่อพัฒนาระบบการประกันคุณภาพภายในของหน่วยงานให้มีมาตรฐาน ตามเกณฑ์การประกันคุณภาพการศึกษาภายใน 4. เพื่อพัฒนาระบบสารสนเทศสนับสนุนการปฏิบัติงานของบุคลากร		
ตัวชี้วัดเชิงยุทธศาสตร์ (KPI)	ผู้กำกับดูแลตัวชี้วัด	ผู้รับผิดชอบดำเนินการ
1. ผลประเมินการบริหารงานของผู้บริหารตามหลักธรรมาภิบาล โดยบุคลากรภายในหน่วยงาน	รองผู้อำนวยการ (กลุ่มงานบริหารสำนักงานฯ)	กลุ่มงานบริหารสำนักฯ
2. ผลการประเมินการบริหารงานตามหลักธรรมาภิบาล ตามเกณฑ์การประกันคุณภาพตัวบ่งชี้ 5.1 เกณฑ์ข้อ 4	รองผู้อำนวยการ (กลุ่มงานบริหารสำนักงานฯ)	กลุ่มงานบริหารสำนักฯ
3. ร้อยละความสำเร็จของการเบิกจ่ายงบประมาณ รายไตรมาส	รองผู้อำนวยการ (กลุ่มงานบริหารสำนักงานฯ)	กลุ่มงานบริหารสำนักฯ

ประเด็นยุทธศาสตร์ที่ 3		
ส่งเสริมการบริหารจัดการที่ได้มาตรฐานและเป็นไปตามหลักเกณฑ์และวิธีการบริหารกิจการบ้านเมืองที่ดี		
เป้าประสงค์เชิงยุทธศาสตร์(Goals)		
1. เพื่อให้การบริหารหน่วยงานเป็นไปด้วยความโปร่งใส ตามหลักธรรมาภิบาล		
2. เพื่อพัฒนาและเตรียมความพร้อมของบุคลากรให้สอดคล้องกับนโยบาย Thailand 4.0 สู่การเป็น Smart Organization		
3. เพื่อพัฒนาระบบการประกันคุณภาพภายในของหน่วยงานให้มีมาตรฐาน ตามเกณฑ์การประกันคุณภาพการศึกษาภายใน		
4. เพื่อพัฒนาระบบสารสนเทศสนับสนุนการปฏิบัติงานของบุคลากร		
ตัวชี้วัดเชิงยุทธศาสตร์ (KPI)	ผู้กำกับดูแลตัวชี้วัด	ผู้รับผิดชอบดำเนินการ
4. ระดับความสำเร็จการดำเนินงานตามแผนปฏิบัติราชการ	รองผู้อำนวยการ (กลุ่มงานบริหารสำนักงานฯ)	กลุ่มงานบริหารสำนักฯ
5. ระดับคะแนนความสำเร็จของการจัดการความเสี่ยง	รองผู้อำนวยการ (กลุ่มงานบริหารสำนักงานฯ)	กลุ่มงานบริหารสำนักฯ
6. ร้อยละของบุคลากรที่ได้รับการพัฒนาสมรรถนะ	รองผู้อำนวยการ (กลุ่มงานบริหารสำนักงานฯ)	กลุ่มงานบริหารสำนักฯ
7. ร้อยละของงานตามโครงสร้างที่มีคู่มือปฏิบัติงาน	รองผู้อำนวยการ (กลุ่มงานบริหารสำนักงานฯ)	กลุ่มงานบริหารสำนักฯ
8. ผลการประเมินคุณภาพการศึกษาภายในของหน่วยงานสนับสนุน	รองผู้อำนวยการ (กลุ่มงานบริหารสำนักงานฯ)	กลุ่มงานบริหารสำนักฯ
9. จำนวนระบบสารสนเทศสนับสนุนการปฏิบัติงานของบุคลากรที่ได้รับการพัฒนา	รองผู้อำนวยการ (กลุ่มงานทะเบียนฯ)	กลุ่มงานทะเบียนและประมวลผล

ระบบและกลไกการนำไปสู่การปฏิบัติ

1. สำนักส่งเสริมวิชาการและงานทะเบียน จัดทำแผนปฏิบัติราชการประจำปีงบประมาณ คู่มือการประกันคุณภาพภายใน และคำรับรองการปฏิบัติราชการประจำปีงบประมาณ
2. ถ่ายทอดแนวทางการดำเนินงานตามแผนปฏิบัติราชการประจำปี ไปยังบุคลากรภายในหน่วยงาน เพื่อนำไปเป็นแนวทางในการปฏิบัติงาน
3. การจัดทำงบประมาณรายจ่าย ประจำปีงบประมาณ ประเภทเงินแผ่นดิน และเงินรายได้
4. พัฒนาศักยภาพการปฏิบัติงานของบุคลากรภายในหน่วยงาน เพื่อเพิ่มระดับคุณภาพของการดำเนินตามแผนปฏิบัติราชการประจำปีงบประมาณ
5. การวางแผนและบริหารโครงการสำนักส่งเสริมวิชาการและงานทะเบียน ให้บรรลุเป้าหมายตามตัวชี้วัดและตัวบ่งชี้ ตามกระบวนการและขั้นตอน ดังนี้

5.1 ทบทวน/ตรวจสอบผลการดำเนินโครงการที่ผ่านมา

- 5.2 ต่อยอดโครงการเดิม/ริเริ่มโครงการใหม่และวิเคราะห์เบื้องต้น
- 5.3 วิเคราะห์และวางแผนรายละเอียดโครงการ
- 5.4 วิเคราะห์และจัดทำค่าของงบประมาณ
- 5.5 ติดตามความก้าวหน้าของการดำเนินโครงการ
- 5.6 ประเมินผลการใช้งาน และการติดตาม/ปรับปรุง/แก้ไข
6. นำยุทธศาสตร์แปลงไปสู่การจัดทำแผนปฏิบัติการด้านต่าง ๆ โดยมุ่งเน้นให้มีความเชื่อมโยงสอดคล้องของแผนปฏิบัติการกับแผนยุทธศาสตร์ ได้แก่
 - 6.1 ความเชื่อมโยงระหว่างแผนยุทธศาสตร์ 5 ปี กับแผนปฏิบัติราชการประจำปี
 - 6.2 ความเชื่อมโยงระหว่างแผนยุทธศาสตร์ 5 ปี กับแผนกลยุทธ์ทางการเงิน
 - 6.3 ความเชื่อมโยงระหว่างแผนยุทธศาสตร์ 5 ปี กับแผนพัฒนาบุคลากรประจำปี
 - 6.4 ความเชื่อมโยงระหว่างแผนยุทธศาสตร์ 5 ปี กับแผนบริหารความเสี่ยง

การติดตาม ตรวจสอบ และประเมินผล

การติดตามความคืบหน้าตามแผนปฏิบัติการและแผนงบประมาณ เป็นส่วนหนึ่งของการควบคุมการดำเนินงานตามโครงการ ให้บรรลุเป้าหมายตามที่กำหนดไว้ โดยการติดตามควรดำเนินงานอย่างต่อเนื่องเพื่อให้สามารถแก้ไขปัญหาได้อย่างทันที่ และเพื่อให้การปฏิบัติงานสำเร็จได้ตามแผนปฏิบัติราชการตามกระบวนการติดตาม ดังนี้

1. ติดตามผลการดำเนินงานที่ได้ปฏิบัติจริง ณ เวลาปัจจุบัน เปรียบเทียบกับแผนปฏิบัติการที่กำหนดไว้
2. ติดตามโครงการเร่งด่วนที่ต้องดำเนินงานให้แล้วเสร็จทันเวลา
3. ทบทวน/ปรับเปลี่ยนการดำเนินงาน ตามปัญหา อุปสรรคการใช้งานงบประมาณในรอบระยะเวลา
 - 6 เดือน และ 12 เดือน
4. ติดตาม ตรวจสอบ และประเมินผลงานประจำปีและรายงานการประเมินผลการดำเนินการในรูปแบบต่างๆ ดังนี้
 - 4.1 รายงานผลการปฏิบัติงานตามคำรับรองการปฏิบัติราชการ (ก.พ.ร.)
 - 4.2 รายงานประเมินตนเอง (SAR) ตามคู่มือการประกันคุณภาพภายใน
 - 4.3 รายงานประจำปี
 - 4.4 รายงานการเบิก – จ่ายงบประมาณประจำปีงบประมาณ
 - 4.5 รายงานวิเคราะห์โครงการ ตามแผนปฏิบัติราชการประจำปี
 - 4.6 รายงานระดับความพึงพอใจของผู้บริการ

4.7 รายงานสถานะทางการเงินของหน่วยงาน ผ่านการประชุมคณะกรรมการบริหารสำนัก
ฯ รอบ 6 เดือน และ 12 เดือน และคณะกรรมการบริหาร มหาวิทยาลัยราชภัฏนครสวรรค์

5. ประเมินผลการดำเนินงานเพื่อปรับปรุง/แก้ไขโดยการ

5.1 ประเมินผลผลิตและกระบวนการบริหารจัดการการผลิต

5.2 ประเมินผลลัพธ์และความพึงพอใจของกลุ่มเป้าหมาย

5.3 ติดตามผลกระทบ/การเปลี่ยนแปลงที่เกิดขึ้นทั้งทางบวกและลบ

5.4 สรุปปัญหาที่เกิดขึ้นจากการใช้งาน แนวทางการแก้ไขในปีงบประมาณต่อไป

.....

ภาคผนวก



คำสั่งสำนักส่งเสริมวิชาการและงานทะเบียน

ที่ ๐๒๒ / ๒๕๖๐

เรื่อง แต่งตั้งคณะกรรมการทบทวนแผนยุทธศาสตร์ และแผนปฏิบัติการประจำปี

ด้วยสำนักส่งเสริมวิชาการและงานทะเบียน ต้องดำเนินการทบทวนแผนยุทธศาสตร์สำนักส่งเสริมวิชาการและงานทะเบียน (พ.ศ.๒๕๖๐ – ๒๕๖๔) แผนปฏิบัติการประจำปี และแผนปฏิบัติการต่างๆ เพื่อให้สอดคล้องกับแผนยุทธศาสตร์มหาวิทยาลัยราชภัฏนครสวรรค์ และเป็นไปตามกรอบแผนอุดมศึกษาระยะยาว ๑๕ ปี ฉบับที่ ๒ (พ.ศ.๒๕๕๑ – ๒๕๖๕) และสอดคล้องกับแผนพัฒนาการศึกษาต่างๆ ที่เกี่ยวข้อง สำหรับใช้เป็นแนวทางในการพัฒนาสำนักส่งเสริมวิชาการและงานทะเบียน ต่อไป

เพื่อให้การทบทวนแผนยุทธศาสตร์ สำนักส่งเสริมวิชาการและงานทะเบียน (พ.ศ.๒๕๖๐ – ๒๕๖๔) แผนปฏิบัติการประจำปี และแผนปฏิบัติการต่างๆ เป็นไปด้วยความเรียบร้อย บรรลุตามวัตถุประสงค์ และเป้าหมาย จึงเห็นควรแต่งตั้งคณะกรรมการดำเนินงาน ประกอบด้วยบุคคล ดังนี้

๑. อาจารย์ปราณี เนรมิตร	ประธานกรรมการ
๒. อาจารย์ ดร.บัณฑิตา อินสมบัติ	รองประธานกรรมการ
๓. อาจารย์ธนพัฒน์ วัฒนชัยธรรม	กรรมการ
๔. อาจารย์เอกวิทย์ สิทธิวะ	กรรมการ
๕. นางสาวชนิษฐา พวงมณีนาค	กรรมการ
๖. นางสาวธิดิยา หงษ์เวียงจันทร์	กรรมการ
๗. นางสาวสุทธิลักษณ์ ศรีสวัสดิ์	กรรมการ
๘. นางสาววรางคณา เขียวแก้ว	กรรมการ
๙. นายธรรมบุญ จูทา	กรรมการและเลขานุการ
๑๐. นางสาวฉนวนวรรณ เอี่ยมมี	ผู้ช่วยเลขานุการ

หน้าที่

๑. กำหนดนโยบาย กรอบแนวทาง และทิศทางการดำเนินงานในการทบทวนแผนยุทธศาสตร์ แผนปฏิบัติการ และแผนปฏิบัติการต่าง ๆ ของสำนักส่งเสริมวิชาการและงานทะเบียน

๒. ดำเนินการวิเคราะห์สภาพแวดล้อมภายใน และภายนอก รวมถึงปัจจัยอื่นที่เกี่ยวข้องในการกำหนดยุทธศาสตร์ระยะยาวของหน่วยงาน

๓. ดำเนินการทบทวนแผนยุทธศาสตร์ แผนปฏิบัติการประจำปี และแผนปฏิบัติการต่าง ๆ จากข้อมูลผลการดำเนินงานที่ผ่านมา และสภาพแวดล้อมทั้งภายในและภายนอก ตามขั้นตอนและวิธีการให้ เป็นไปตามขั้นตอนและวิธีการ กรอบเวลาของการดำเนินการที่กำหนด โดยมีรายละเอียดที่ประกอบด้วย เป้าประสงค์ กลยุทธ์ มาตรการ กิจกรรม/โครงการ และตัวชี้วัดการดำเนินงานอย่างครบถ้วน

ทั้งนี้ ตั้งแต่วันที่นี้เป็นต้นไป

สั่ง ณ วันที่ ๓๐ ตุลาคม ๒๕๖๐

(อาจารย์ปราณี เนรมิตร)

ผู้อำนวยการสำนักส่งเสริมวิชาการและงานทะเบียน